



D.U.V.R.I. RICOGNITIVO AGGIORNATO

Documento unico di valutazione dei rischi interferenziali tra le concomitanti attività svolte nello stesso ambiente di Lavoro
(ai sensi dell'art.26 del D.Lgs. 81/2008 e s.m.i.)

PER LA MANIFESTAZIONE

“FARMACISTA+”
4 – 5 Ottobre 2019

Quartiere fieristico: **fieramilano**

Rev.	Data	Organizzatore	Gestore del Quartiere
3.0	27/09/2019	Edra Spa	FIERA MILANO S.p.A.

SOMMARIO

1.	Premessa	3
2.	Definizioni	4
3.	Informazioni generali	5
3.1	Organizzatore della manifestazione	5
3.2	Gestore del Quartiere fieristico	6
3.3	Schema dei rapporti contrattuali	7
3.4	Descrizione delle fasi di lavoro tipiche delle manifestazioni	8
3.5	Elenco attività svolte dagli Appaltatori del Gestore	9
3.6	Elenco attività svolte dagli Appaltatori dell'Organizzatore	10
4.	Informazioni sul Quartiere fieristico	11
4.1	Informazioni generali	11
4.2	Informazioni sul piano di emergenza del Quartiere	12
4.3	Servizi e presidi attivi ai fini della sicurezza	15
5.	Descrizione della manifestazione	16
5.1	Tipologia della manifestazione	16
5.2	Data di svolgimento	16
5.3	Luogo di svolgimento	16
5.4	Tempistica delle lavorazioni	16
6.	Informazioni sui rischi ambientali presenti nel Quartiere	17
7.	Informazioni sui rischi specifici delle lavorazioni e valutazione del rischio	26
8.	Elenco Appaltatori e cronoprogramma delle lavorazioni	51
9.	Costi della sicurezza	51
10.	Allegati	51
	11.Cronoprogramma Appaltatori Gestore	
	12.Cronoprogramma Appaltatori dell'Organizzatore	

1. Premessa

Il presente D.U.V.R.I. (Documento unico di valutazione dei rischi interferenziali) è redatto ai sensi dell'art. 26, comma 3-ter del D.Lgs.81/08 ed ha lo scopo di informare gli Espositori dei possibili rischi interferenziali, attraverso una valutazione ricognitiva dei rischi standard relativi alla tipologia della prestazione, che potrebbero potenzialmente derivare dalle attività di preparazione, montaggio, smontaggio e post-smontaggio della mostra.

2. Definizioni

Gestore del Quartiere:	<i>Soggetto giuridico che gestisce il Quartiere fieristico</i>
Organizzatore:	<i>Soggetto giuridico che organizza la manifestazione fieristica</i>
Committente:	<i>Il soggetto per conto del quale l'intera opera viene realizzata, indipendentemente da eventuali frazionamenti della sua realizzazione</i>
Espositore:	<i>Azienda, o altro soggetto giuridico, che partecipa alla manifestazione fieristica con disponibilità di un'area specifica</i>
Allestitore:	<i>soggetto che è titolare del contratto di appalto per montaggio dello stand, smontaggio ed eventuale realizzazione delle strutture espositive</i>
Quartiere fieristico:	<i>struttura fissa, o altro spazio destinato ad ospitare la manifestazione fieristica, dotata di una propria organizzazione logistica e relativa agibilità, destinata allo svolgimento di manifestazioni fieristiche</i>
Stand:	<i>singola area destinata alla partecipazione alla manifestazione fieristica dell'Espositore</i>
Spazi complementari allestiti	<i>Area allestita destinata a sale convegni, mostre, uffici e altri servizi a supporto dell'esposizione fieristica</i>
Struttura allestitiva:	<i>insieme di elementi utilizzati per l'allestimento di uno stand o di uno spazio complementare allestito</i>
Tendostruttura:	<i>struttura portante con telo di copertura, sia aperta che chiusa ai lati</i>
Lavoratore autonomo:	<i>Persona fisica la cui attività professionale concorre alla realizzazione dell'opera senza vincolo di subordinazione</i>
Rischi interferenziali:	<i>Circostanza dove si verifica un contatto rischioso tra il personale della Committente e quello dell'Appaltatrice o tra il personale di imprese diverse che operano contemporaneamente nella stessa area aziendale con contratti indipendenti</i>
DDLS:	<i>Delegato dal Datore di Lavoro per la sicurezza</i>
RSG:	<i>Referente del Gestore per la sicurezza della mostra, il soggetto incaricato dal Gestore affinché si interfacci sulle questioni relative alla sicurezza di mostra con i referenti nominati dall'Organizzatore e dall'Espositore</i>
RSO:	<i>Referente dell'Organizzatore per la sicurezza della mostra, soggetto incaricato dall'Organizzatore affinché si interfacci sulle questioni relative alla sicurezza di mostra con i referenti nominati dal Gestore e dall'Espositore</i>
RSE:	<i>Referente dell'Espositore per la sicurezza della mostra, il soggetto incaricato dall'Espositore affinché si interfacci sulle questioni relative alla sicurezza di mostra con i referenti nominati dal Gestore e dall'Organizzatore</i>

3. Informazioni generali

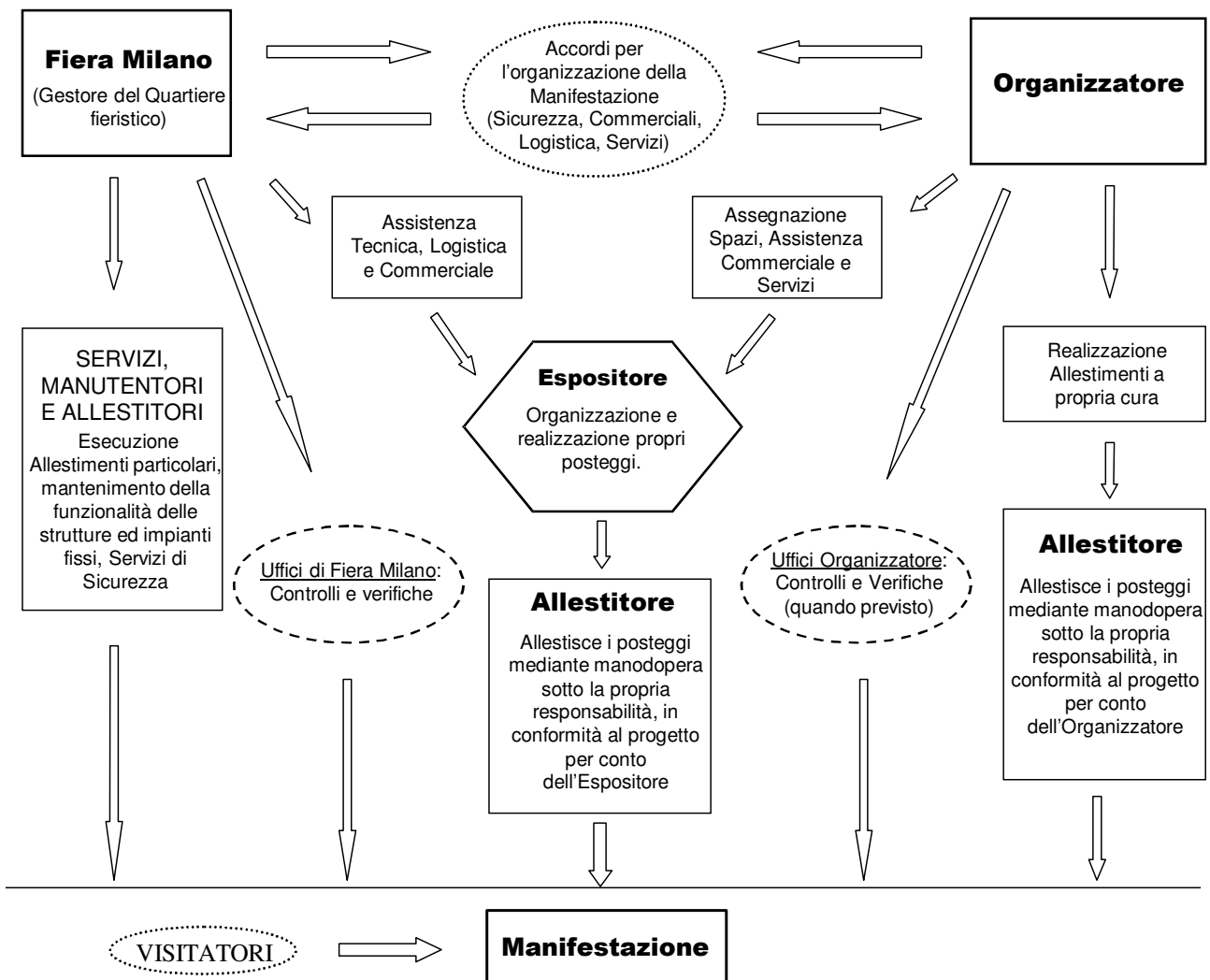
3.1 Organizzatore della manifestazione

Ragione Sociale:	Edra Spa
Sede Legale:	Via Spadolini 7
Sede operativa e amministrativa:	Via Spadolini 7
Contatti:	Tel: 02-881841 - Fax: 02-88184301
	direzione@edraspa.it
Partita IVA:	08056040960
Posizione CCIAA:	08056040960
Posizione INPS:	4979084551
Legale rappresentante e Amministratore Delegato:	Giorgio Albonetti
Responsabile del Servizio di Prevenzione e Protezione (RSPP):	Damiano Romeo
Responsabile per la sicurezza della manifestazione (RSO):	Renato Piovani
Rappresentante dei lavoratori per la sicurezza (RLS)	Lara Simonelli
Medico competente:	Massimo Pregorari

3.2 Gestore del Quartiere fieristico

Ragione Sociale:	Fiera Milano S.p.A.
Sede Legale:	P.le Carlo Magno, 1 – 20149 Milano
Sede operativa e amministrativa:	S.S. del Sempione, 28 - 20017 Rho (Milano)
Contatti:	tel. +39.02.4997.1 – Fax +39.024997.7379
	www.fieramilano.it fieramilano@fieramilano.it
Contatti ufficio Safety Mostre (per informazione DUVRI)	Tel. +39.02.4997.7384/7983/7587 Fax +39.02.4997.7897 sicurezza.mostra@fieramilano.it sicurezza@pec.fieramilano.it
Partita IVA:	13194800150
Posizione CCIAA:	REA 1623812
Posizione INPS:	4960700978/02
Legale rappresentante e Amministratore Delegato:	Fabrizio Curci
Responsabile delegato per la Sicurezza, Salute e Ambiente (DDL):	Maurizio Salvi
Responsabile del Servizio di Prevenzione e Protezione (RSPP):	Raffaele Nicolazzo
Responsabile per la sicurezza della manifestazione (RSG):	Roberto Leporati
Rappresentante dei lavoratori per la sicurezza (RLS)	Francesco Meyer
Medico competente:	Mario Lanfredini

3.3 Schema dei rapporti contrattuali



3.4 Descrizione delle fasi di lavoro tipiche delle manifestazioni

Preparazione

Le fasi di preparazione che anticipano il montaggio, a titolo esemplificativo, sono:

- pulizia degli spazi;
- tracciatura a terra degli stand e delle aree particolari;
- predisposizione per le sospensioni a soffitto (es. appendimenti delle strutture tipo “americane”, impianti tecnologici particolari);
- posa della moquette;
- predisposizione degli impianti tecnologici a servizio degli stand;
- montaggio stand preallestiti;
- segnaletica.

Montaggio

Tutta l'attività che si svolge in un periodo temporale specifico, deciso dal Gestore/Organizzatore, antecedente allo svolgimento di una singola mostra e che comprende, ad esempio, accesso di mezzi, carico e scarico delle merci anche con uso di mezzi di sollevamento, montaggio degli stand ecc.

Esposizione

La fase di esposizione consiste nello svolgimento della manifestazione.

Smontaggio

Tutta l'attività che si svolge in un periodo temporale specifico, deciso dal Gestore/Organizzatore, successivo all'esposizione della manifestazione e che comprende, ad esempio, accesso di mezzi, carico e scarico delle merci anche con uso di mezzi di sollevamento, smontaggio degli stand ecc.

Post smontaggio

Successivamente allo smontaggio sono previste attività per il ripristino originale dei padiglioni, in cui operano solo gli Appaltatori del Gestore/Organizzatore, con le seguenti attività (elencate in modo non esaustivo): rimozione rifiuti e pulizia degli spazi, rimozione delle sospensioni a soffitto (appendimenti strutture tipo “americane”, segnaletica, impianti tecnologici particolari), rimozione della moquette, rimozione degli impianti tecnologici a servizio degli stand, della segnaletica

3.5 Elenco attività svolte dagli Appaltatori del Gestore

Di seguito si fornisce un elenco esemplificativo e non esaustivo delle lavorazioni che verranno effettuate nelle aree interessate dalla manifestazione:

Attività Appaltatore	Scheda di lavorazione di riferimento
Tracciatura dell'area espositiva	1
Installazione dei punti di appendimento e allestimento strutture sospese	2
Posa e rimozione della moquette	3
Realizzazione, allacciamento e attivazione degli impianti per la manifestazione	4
Montaggio e smontaggio degli stand e delle strutture dell'area espositiva	5
Pulizia delle aree interessate dalla manifestazione	6
Consegna e ritiro degli arredi, complementi, attrezzature particolari e movimentazione pesante	7
Consegno e ritiro imballi	8
Controllo estintori e servizio di noleggio agli Espositori	9
Raccolta dei rifiuti	10
Servizi di ristorazione, catering e attività commerciali	11
Servizi di presidio, verifiche, portierato, reception e accoglienza	12
Installazione e rimozione della segnaletica	13
Attività ispettive	14

La descrizione delle attività degli Appaltatori è consultabile nelle singole Schede di lavorazione nel capitolo 7.1 .

3.6 Elenco attività svolte dagli Appaltatori dell'Organizzatore

Di seguito si fornisce un elenco esemplificativo e non esaustivo delle lavorazioni che verranno effettuate nelle aree interessate dalla manifestazione:

Attività Appaltatore	Scheda di lavorazione di riferimento
Tracciatura dell'area espositiva	1
Posa e rimozione della moquette solo sugli stand	3
Montaggio e smontaggio degli stand e delle strutture dell'area espositiva	5
Consegna e ritiro degli arredi, complementi, attrezzature particolari e movimentazione pesante	7

La descrizione delle attività degli Appaltatori è consultabile nelle singole Schede di lavorazione nel capitolo 7.2 .

4. Informazioni sul Quartiere fieristico

4.1 Informazioni generali

Le informazioni inerenti la sicurezza del Quartiere fieristico, ai sensi della normativa vigente e applicabile, sono consultabili, sul sito web del Gestore (www.fieramilano.it), nel link dedicato alla manifestazione nella sezione “Espositori – Informazioni tecniche”), alla voce Fascicolo descrittivo del Quartiere ai fini della sicurezza.

Planimetria generale del Quartiere fieristico:



4.2 Informazioni sul piano di emergenza del Quartiere

Fiera Milano ha predisposto il “Piano d'emergenza del Quartiere”, in funzione delle attività che caratterizzano le varie manifestazioni che ospita. Il piano d'emergenza ha lo scopo di portare a conoscenza di quanti si trovino nel Quartiere, le norme comportamentali da seguire nel caso si presentino eventi predefiniti come “situazioni d'emergenza”. Le Imprese e i lavoratori autonomi che operano all'interno del Quartiere fieramilano (Rho) sono stati informati sui contenuti del Piano di emergenza all'atto della stipula del contratto.

Fiera Milano ha messo a disposizione sul proprio sito internet un “volantino emergenze” che riporta i comportamenti da tenere ed il numero telefonico da utilizzare in caso di emergenza.

**PER ATTIVARE LA CENTRALE OPERATIVA PER LA GESTIONE DELLE
EMERGENZE ALL'INTERNO DEL QUARTIERE fieramilano COMPORRE:
DA TELEFONO: 02.4342.7210
DA TELEFONO INTERNO: 7210**

Nel seguito viene riportato l'estratto del citato Piano di emergenza:

I. Introduzione

Il Decreto Legislativo 81/2008 (D. Lgs. 81/08 in seguito) prescrive le misure finalizzate alla tutela della salute e alla sicurezza dei lavoratori negli ambienti di lavoro privato e pubblici mediante l'attuazione di direttive comunitarie. In particolare, il D. Lgs. 81/08 si prefigge la valutazione, la riduzione ed il controllo dei rischi per la salute e per la sicurezza dei lavoratori negli ambienti di lavoro, mediante un'azione combinata di vari soggetti per ognuno dei quali prevede obblighi e sanzioni.

Più specificatamente il D. Lgs. 81/08 prescrive l'adozione di tutte le misure necessarie per evitare l'insorgenza di un incendio e limitarne le conseguenze qualora esso si verifichi, anche mediante la preventiva designazione dei lavoratori incaricati dell'attuazione delle misure di prevenzione incendi e lotta antincendio, di evacuazione dei lavoratori in caso di pericolo grave ed immediato, di salvataggio, di pronto soccorso e, comunque di gestione dell'emergenza, i quali devono essere adeguatamente formati.

Fiera Milano ha predisposto il Piano di Emergenza, in funzione della molteplice e complessa realtà che caratterizza le varie Manifestazioni ospitate nel Quartiere.

Tenuto conto che l'efficienza di un “Piano di emergenza” dipende dalle risposte immediate e coordinate dei soggetti coinvolti nelle operazioni e che, per la natura stessa delle Manifestazioni, gli Espositori e i Visitatori non possono essere addestrati a tale evenienza, Fiera Milano ha predisposto un adeguato servizio per far fronte alle situazioni di emergenza.

In caso d'emergenza quindi le persone presenti dovranno seguire tassativamente le istruzioni impartite dal personale addetto alla sorveglianza e sicurezza e, se richiesto, dovranno abbandonare ordinatamente le aree di lavoro o espositive dopo aver disattivato gli impianti di propria competenza.

Questo fascicolo ha lo scopo di portare a conoscenza degli Espositori e degli Organizzatori, le norme comportamentali da seguire nel caso si presentino eventi predefiniti come “Situazioni di emergenza”, con l'obbligo diffondere tali informazioni a tutti i soggetti, che per loro conto opereranno all'interno del Quartiere.

Sono state considerate “Situazioni di emergenza” gli eventi particolari che richiedono, per la gravità che può derivarne per le persone e per le cose, un efficace piano di pronto intervento, predisposto a priori, per poterli affrontare in condizioni precedentemente controllate e sperimentate.

Nella predisposizione del Piano d'emergenza si è tenuto conto di quei fattori che influenzano con la loro presenza o con il loro stato al momento dell'evento, l'attuazione del piano stesso.

2. Eventi classificati come “Situazioni di emergenza”

Gli eventi considerati “Situazioni di emergenza” sono:

1. Evacuazione,
2. Incendio grave (o incendio avanzato) (*),
3. Emergenza Sanitaria,
4. Crollo o cedimento strutturale (*),
5. Minacce o atti di sabotaggio (*),
6. Esplosione (*),
7. Fuoriuscita di gas (*),
8. Incendio lieve (o principio d'incendio) (*),
9. Calamità naturale (*),
10. Incidente in centrale termica,
11. Incidente in aree gestite da terzi,
12. Black-out in cabina elettrica (*).

Le emergenze contrassegnate con (*) possono evolversi in evacuazioni parziali o generali.

3. Scopo del piano

Il piano di emergenza intende regolare i comportamenti e le prime manovre da effettuare, durante una emergenza, permettendo di ottenere nel più breve tempo possibile i seguenti obiettivi principali:

1. Salvaguardia delle persone,
2. Messa in sicurezza degli impianti di processo,
3. Compartimentazione e confinamento dell'incendio,
4. Protezione dei beni e delle attrezzature,
5. Risoluzione completa dell'emergenza.

Per raggiungere tali obiettivi è necessario che:

- chiunque si trovi in una situazione d'emergenza o potenzialmente tale, si attivi e si comporti in base a procedure fisse di riferimento, avvisando innanzitutto la **CENTRALE OPERATIVA** componendo il numero **02/4342.7210** o **7210** dai telefoni di servizio interni che a sua volta attiverà i soccorsi necessari secondo il tipo di evento;
- l'emergenza venga affrontata con azioni sinergiche, comportamenti ordinati, in modo che chi interviene conosca a priori il proprio compito e sappia come integrarsi e cooperare con gli altri soccorritori.
- tutti sappiano a chi devono far riferimento per chiedere istruzioni, da chi ricevere ordini, chi informare sugli sviluppi della situazione, con chi e come comunicare;
- la Centrale operativa sia sempre a conoscenza della situazione per attivare di volta in volta i necessari rinforzi anche esterni.

4. Informazione

Per un'evoluzione favorevole dell'evento “emergenza” occorre che ciascuno esegua quelle poche fondamentali operazioni, nella giusta sequenza e soprattutto coordinarle con le operazioni che stanno eseguendo gli altri.

A tale scopo, durante il normale svolgimento dell'attività Fieristiche (premontaggio, montaggio degli allestimenti, periodo di mostra, smontaggio) gli espositori si devono attenere strettamente alle norme di sicurezza indicate nel Regolamento Tecnico ed orientarsi all'interno del padiglione in cui lavorano individuando, tramite le planimetrie del Piano di Evacuazione esposte, le uscite di sicurezza e i mezzi antincendio del salone in cui operano. In egual modo sono tenuti ad informarsi su come raggiungere, in caso di necessità, il punto di riunione.

5. Collaborazione con gli addetti alla sicurezza e soccorso in caso di emergenza

Il modo migliore per collaborare con gli addetti alla sicurezza è di non interferire col loro operato e solo su loro eventuale richiesta di mettere a disposizione la propria capacità ed esperienza lavorativa, la conoscenza dei luoghi, delle macchine e delle altre attrezzature in esposizione.

6. Comportamenti generali da adottare in caso di emergenza

1. Mantenere la calma.
2. Evitare di trasmettere il panico ad altre persone.
3. Informare la **Centrale Operativa**
4. Non muoversi in modo disordinato, non correre, seguire ordinatamente i percorsi di esodo
5. Prestare assistenza a chi si trova in difficoltà se si ha la garanzia di riuscire nell'intento.
4. Attenersi scrupolosamente a quanto previsto nel presente piano e agli ordini impartiti dagli addetti alla sicurezza.

5. Non rientrare nell'edificio fino a quando non vengono ripristinate le condizioni di sicurezza.

7. Chiamata di soccorso

Chiunque all'interno del Quartiere può attivare i soccorsi, semplicemente chiamando il numero di emergenza:

- da telefoni: **+39.02.4342.7210**
- da telefoni interni: **7210**

In caso di necessità la procedura di chiamata è la seguente:

1. Indicare il luogo dell'incidente : Padiglione, salone o piano...
2. Descrivere il tipo di incidente (incendio – allagamento – crollo...).
3. Indicare l'entità dell'incidente (danni ad edifici – persone).
4. Indicare se ci sono feriti e se noto il loro numero.
5. Dati di chi chiama (cognome – nome – eventuale numero di telefono).

Mentre comunicate l'evento la centrale operativa sta avvisando le squadre degli addetti all'emergenza.

8. Modalità di evacuazione

CHI

Tutte le persone presenti nell'edificio ad eccezione degli addetti al servizio d'emergenza.

QUANDO

L'ordine di evacuazione viene impartito dal Responsabile di Fiera Milano. I visitatori ed il personale possono abbandonare l'edificio, anche in assenza di specifico ordine, quando ritengono di essere in pericolo. Sono tenuti a rispettare le procedure contenute nel presente piano.

COME

- a. Mantenendo la calma;
- b. Seguendo le vie di evacuazione predisposte, segnalate e evidenziate nelle planimetrie esposte;
- c. Evitando assolutamente di utilizzare gli ascensori e percorsi diversi da quelli indicati;
- d. Raggiungendo le zone di raduno esterne all'edificio segnalate nelle planimetrie esposte (vedi planimetria seguente). Il personale non deve assolutamente allontanarsi dalle zone di raduno.

Punti di riunione del Quartiere previsti dal piano di emergenza:

4.3 Servizi e presidi attivi ai fini della sicurezza

Nel Quartiere fieristico, durante le fasi di montaggio, esposizione e smontaggio della manifestazione, saranno attivi i seguenti servizi ai fini della sicurezza:

- Centrale Operativa
- Pronto intervento antincendio
- Primo soccorso medico (dotato di defibrillatori)
- Vigilanza antincendio

5. Descrizione della manifestazione

5.1 Tipologia della manifestazione

La manifestazione “FARMACISTA+ 2019” è inerente al congresso dei farmacisti

5.2 Data di svolgimento

La manifestazione si svolge dal 04 al 05 Ottobre 2019.

5.3 Luogo di svolgimento

La manifestazione si svolge nel padiglione MiCo ala Nord Liv.+0

AREA	Merceologia esposta
PADIGLIONE MiCo Ala Nord Liv.+0	Prodotti ed accessori per farmacie

Le planimetrie dei padiglioni dell'area espositiva sono disponibili sul sito web del Gestore (www.fieramilano.it, nel link alla Mostra, nella sezione “Espositori – Informazioni tecniche”).

5.4 Tempistica delle lavorazioni

Il montaggio degli stand è previsto dal 02 al 03 Ottobre, con orario 07:00 – 18:00.

Lo smontaggio degli stand ha inizio ultimata la mostra, il 05 dalle 19:00 alle 00:00 del 6/10.

Per maggior dettagli consultare la circolare di mobilitazione allegata.

6. Informazioni sui rischi ambientali presenti nel Quartiere

Scheda n.1			Aree in montaggio/smontaggio mostra
Soggetti esposti			Personale addetto presente nelle aree
Periodo interessato			<input checked="" type="checkbox"/> Montaggio <input checked="" type="checkbox"/> Smontaggio <input type="checkbox"/> Mostra <input type="checkbox"/> Altro
Zona			Aree interne ed esterne
			Misure di prevenzione adottate
Pericolo • Lavorazione in quota	Tipo di Rischio • Caduta di oggetti e/o attrezzature, urti, schiacciamento,	Conseguenze • Lesioni anche gravissime	<ul style="list-style-type: none"> • Cartelli monitori • Recinzione delle aree di lavoro • Protezione capo: elmetti • Protezione piede: scarpe antiforo – schiacciamento
Pericolo • Usi di mezzi per la movimentazione ed il sollevamento dei materiali (transpallet, muletti automezzi, autogru, PLE ecc..)	Tipo di Rischio • Urti / investimento schiacciamento	Conseguenze • Lesioni anche gravissime	<ul style="list-style-type: none"> • Presenza di segnaletica installata sugli accessi dei padiglioni • Seguire le normali regole di cautela e prudenza • Mezzi a passo d'uomo • Recinzione delle aree di lavoro (PLE, autogru ecc..)
Pericolo • Operazioni di montaggio/smontaggio	Tipo di Rischio • Cedimento strutturale	Conseguenze • Lesioni anche gravissime	<ul style="list-style-type: none"> • Rispetto delle limitazioni d'uso dei padiglioni, relativamente alle portate dei pavimenti, alle dimensioni delle porte e dei limiti d'altezza • Rispetto delle istruzioni di montaggio • Certificazioni delle strutture
Pericolo • Presenza di mezzi di lavoro con motore a scoppio	Tipo di Rischio • Gas di scarico	Conseguenze • Intossicazione	<ul style="list-style-type: none"> • Spegnimento dei motori dei mezzi in sosta • Utilizzo di tubazioni per scarico fumi all'esterno • Areazione dei padiglioni
Pericolo • Presenza di materiali, attrezzature, rifiuti, ecc sul piano di calpestio; • Possibile presenza di pozzetti privi di copertura; • Presenza di irregolarità nei rivestimenti della pavimentazione (moquette strappata e/o sollevata, cellophane ecc).	Tipo di Rischio • Inciampo, caduta, tagli, urti.	Conseguenze • Lesioni gravi	<ul style="list-style-type: none"> • Segnalare i pozzetti aperti e delimitare le aree • Manutenzione periodica delle pavimentazioni • Pulizia delle corsie/aree di transito • Comportarsi secondo le normali regole di cautela e prudenza • Mantenere in ordine gli eventuali rivestimenti dei pavimenti • Cartelli monitori
Pericolo • Presenza di impianti elettrici; • Presenza di scarti di lavorazione	Tipo di Rischio • Incendio	Conseguenze • Ustioni • Intossicazione	<ul style="list-style-type: none"> • Divieto senza preventiva autorizzazione di: <ul style="list-style-type: none"> - introduzione liquidi e gas infiammabili - lavorazioni a caldo o a fiamma libera - introduzione apparecchi per riscaldamento • Divieto di fumare • Rimozione dei materiali di risulta dalle corsie • Impianti elettrici a norma • I materiali di allestimento devono essere ignifughi

			Misure di prevenzione adottate
Pericolo • Presenza di impianti elettrici;	Tipo di Rischio •Elettrocuzione	Conseguenze • Lesioni gravi	<ul style="list-style-type: none"> •Attenersi alla segnaletica di sicurezza affissa sui quadri elettrici e nei punti di utenza •Non intervenire sugli impianti elettrici senza previa autorizzazione •Manutenzione periodica degli impianti fissi •Realizzazione di impianti elettrici provvisori a norma
Pericolo • Presenza di porte e portoni movimentati anche automaticamente	Tipo di Rischio •Rischio meccanico generico: schiacciamento, cesoiamento, urto dovuto a portoni, porte	Conseguenze • Lesioni gravi	<ul style="list-style-type: none"> •Manutenzione periodica di serramenti, porte e portoni •Corretto utilizzo degli elementi di chiusura •Cartelli monitori

Scheda n.2			Aree in montaggio/smontaggio mostra
Soggetti esposti			Personale addetto presente nelle aree
Periodo interessato			<input checked="" type="checkbox"/> Montaggio <input checked="" type="checkbox"/> Smontaggio <input checked="" type="checkbox"/> Mostra <input type="checkbox"/> Altro
Zona			Vie di transito esterne
			Misure di prevenzione adottate
Pericolo • Uso di automezzi e veicoli in genere, per il trasporto e la movimentazione di persone ed attrezzature di lavoro (transpallet, muletti, autogru, PLE ecc..)	Tipo di Rischio •Investimento da parte di veicoli, mezzi di trasporto •Scontro veicoli •Urti/scontri con strutture •Possibili contatti tra attrezzature/mezzi di lavoro utilizzate dalle varie imprese	Conseguenze • Lesioni anche gravissime	<ul style="list-style-type: none"> •Rispetto della segnaletica orizzontale e verticale •Mantenere il limite di velocità di 30 km/h, ove necessario marciare a passo d'uomo •Limitazione e turnazioni per ingresso mezzi nel Quartiere (vedi circolare Mob./Smob.) •Limitazione zone di parcheggio •Uso dei DPI •Rispetto ed applicazione dei cartelli monitori •Rispetto delle tempistiche indicate nel programma (gantt) dei lavori relativo alle manifestazioni •I mezzi semoventi devono procedere assolutamente a passo d'uomo •Divieto di sosta e di transito nelle aree di manovra dei mezzi •Rispetto delle norme contenute nel Codice della Strada e di quelle stabilite da Fiera Milano SpA contenute nel Regolamento Tecnico • Obbligo di mantenere le superfici di transito sgombre; • Obbligo di evitare la presenza disordinata di materiale cercando di limitare il più possibile l'ingombro, allo scopo di facilitare il transito delle persone e dei mezzi;
Pericolo • Presenza su piano di calpestio, di materiali, attrezzature ecc..	Tipo di Rischio •Ingombro delle superfici di passaggio	Conseguenze • Lesioni gravi	

Scheda n.3		Aree durante la mostra
Soggetti esposti		Personale addetto presente nelle aree, Visitatori
Periodo interessato		<input type="checkbox"/> Montaggio <input type="checkbox"/> Smontaggio <input checked="" type="checkbox"/> Mostra <input type="checkbox"/> Altro
Zona		Aree interne ed esterne

			Misure di prevenzione adottate
Pericolo <ul style="list-style-type: none"> • presenza di pozzetti privi di copertura 	Tipo di Rischio <ul style="list-style-type: none"> • Inciampo, caduta, 	Conseguenze <ul style="list-style-type: none"> • Lesioni gravi 	<ul style="list-style-type: none"> • Manutenzione periodica delle pavimentazioni • Segnalare i pozzetti aperti e delimitare le aree • Pulizia delle vie di transito • Comportarsi secondo le normali regole di cautela e prudenza • Mantenere in ordine gli eventuali rivestimenti dei pavimenti • Cartelli monitori
Pericolo <ul style="list-style-type: none"> • Cedimento strutturale 	Tipo di Rischio <ul style="list-style-type: none"> • Caduta di elementi strutturale, oggetti, schiacciamento, urti 	Conseguenze <ul style="list-style-type: none"> • Lesioni anche gravissime 	<ul style="list-style-type: none"> • Rispetto delle limitazioni d'uso dei padiglioni, relativamente alle portate dei pavimenti, alle dimensioni delle porte e dei limiti d'altezza • Certificazioni delle strutture
Pericolo <ul style="list-style-type: none"> • Presenza di impianti elettrici; • Presenza di materiale in esposizione 	Tipo di Rischio <ul style="list-style-type: none"> • Incendio 	Conseguenze <ul style="list-style-type: none"> • Ustioni • Intossicazione 	<ul style="list-style-type: none"> • Divieto senza preventiva autorizzazione di: <ul style="list-style-type: none"> - introduzione liquidi e gas infiammabili - lavorazioni a caldo o a fiamma libera - introduzione apparecchi per riscaldamento • Divieto di fumare • Rimozione dei materiali di risulta dalle corsie • Impianti elettrici a norma
Pericolo <ul style="list-style-type: none"> • Presenza di impianti elettrici; 	Tipo di Rischio <ul style="list-style-type: none"> • Elettrocuzione 	Conseguenze <ul style="list-style-type: none"> • Lesioni gravi 	<ul style="list-style-type: none"> • Attenersi alla segnaletica di sicurezza affissa sui quadri elettrici e nei punti di utenza • Non intervenire sugli impianti elettrici senza previa autorizzazione • Manutenzione periodica degli impianti fissi • Gli impianti a servizio degli stand sono stati realizzati e certificati secondo il DM 37/08
Pericolo <ul style="list-style-type: none"> • Presenza di veicoli, 	Tipo di Rischio <ul style="list-style-type: none"> • Investimento 	Conseguenze <ul style="list-style-type: none"> • Lesioni anche gravissime 	<ul style="list-style-type: none"> • Rispetto della segnaletica orizzontale e verticale • Mantenere il limite di velocità di 30 km/h, ove necessario marciare a passo d'uomo • Presidio attraversamenti di padiglione

Scheda n.4			Aree esterne non interessate da mostre
Soggetti esposti			Operatori, addetti
Periodo interessato			<input type="checkbox"/> Montaggio <input type="checkbox"/> Smontaggio <input checked="" type="checkbox"/> Mostra <input checked="" type="checkbox"/> Altro
Zona			Vie di transito esterne
			Misure di prevenzione adottate
Pericolo • Presenza di veicoli,	Tipo di Rischio • Investimento da veicoli, mezzi di trasporto • Scontro veicoli mezzi di trasporto • Possibili contatti tra attrezzature/mezzi di lavoro utilizzate dalle varie imprese	Conseguenze • Lesioni gravi	<ul style="list-style-type: none"> • Rispetto della segnaletica orizzontale e verticale • Mantenere il limite di velocità di 30 km/h, ove necessario marciare a passo d'uomo • Limitazione accesso mezzi nel Quartiere • Divieto ai pedoni di procedere sulla carreggiata • Uso dei DPI • Rispetto ed applicazione dei cartelli monitori • Rispetto delle tempistiche indicate nel programma (gantt) dei lavori relativo alle manifestazioni • I mezzi semoventi devono procedere assolutamente a passo d'uomo • Divieto di sosta e di transito nelle aree di manovra dei mezzi • Rispetto delle norme contenute nel Codice della Strada e di quelle stabilite da Fiera Milano SpA contenute nel Regolamento Tecnico • Obbligo di mantenere le superfici di transito sgombre; • Obbligo di evitare la presenza disordinata di materiale cercando di limitare il più possibile l'ingombro, allo scopo di facilitare il transito delle persone e dei mezzi;
Pericolo • Presenza su piano di calpestio, di materiale di risulta	Tipo di Rischio • Caduta, inciampo	Conseguenze • Lesioni gravi	

Di seguito si riportano delle tabelle utili a descrivere le modalità per la valutazione dei rischi da interferenza degli Appaltatori.

Tabella 1 - Valutazione della prevedibilità della frequenza di accadimento

Attraverso tale tabella si può attribuire per ogni fattore di pericolo individuato un “giudizio” di prevedibilità temporale sostenuto da criteri di logica, formalizzato sulle serie storiche interne all'azienda, sulle statistiche nazionali degli infortuni per settore e globali e sulla prevedibilità di accadimento del pericolo in esame eventualmente già descritta dalla letteratura specifica.

	PREVIDIBILITA' DELLA FREQUENZA	DEFINIZIONI / CRITERI
4	ALTA	<ul style="list-style-type: none"> • E' dimostrabile una correlazione diretta tra la criticità rilevabile e le conseguenze dannose sul lavoratore. E' immediato ricostruire il legame causa-effetto. • Il rischio è presente durante la maggior parte del tempo lavorativo degli addetti e/o coinvolge contemporaneamente un rilevante numero di addetti. • Esiste ampia letteratura relativamente a questo tipo di rischio. • Esistono incidenti ripetuti e/o già registrati in questa azienda o in altre similari.
3	MEDIA	<ul style="list-style-type: none"> • E' possibile ma non immediato ricostruire la catena causale tra agenti potenziali del danno e conseguenze effettive sugli addetti. • Il rischio è presente per periodi limitati del tempo di esposizione degli addetti o coinvolge il tempo di esposizione di una parte significativamente ristretta dei medesimi. • Esistono singole fonti di letteratura su questo tipo di rischio. • Esistono vari incidenti ed esperienze aziendali interne, non identiche ma solo similari, e/o sono descritte esperienze analoghe di settore.
2	BASSA	<ul style="list-style-type: none"> • La catena causale è ricostruibile, ma è costituita da più eventi accidentali concatenati singolarmente, poco prevedibili. • Il rischio è presente ma solo casualmente sovrapponibile al tempo di esposizione degli addetti esposti. • In azienda non sono successi incidenti di questo tipo o sono al massimo descrivibili rari casi assimilabili a posteriori all'evento in questione. Nel settore sono segnalati solo rari casi analoghi.
1	MOLTO BASSA	<ul style="list-style-type: none"> • La catena causale è ricostruibile solo a posteriori e le simulazioni sui possibili danni potenziali non sarebbero operativamente sostenibili e congrue con l'attività aziendale. E' praticamente impossibile analizzare il legame causa-effetto. • Il rischio è del tutto casuale e non facilmente collegabile con il tempo di esposizione lavorativo degli addetti. • Non sono mai avvenuti in azienda casi simili. Nel medesimo settore di attività sono avvenuti solo rarissimi eventi paragonabili e non statisticamente correlabili.

Tabella 2 - Valutazione della magnitudo biologica

La magnitudo biologica è la valutazione della gravità massima prevedibile del danno biologico

potenziale. Si è creata anche, a priori, una tabella per l'identificazione dei possibili livelli di danno, dove la magnitudo biologica esprime l'estensione fisico-biologica del danno, la gravità e durata della sua prognosi e la successiva percentuale di invalidità residuale che l'evento indesiderato potrebbe causare sui lavoratori potenzialmente presenti.

	MAGNITUDO BIOLOGICA	DEFINIZIONI / CRITERI
4	GRAVISSIMA	<ul style="list-style-type: none"> • Infortunio o episodio di esposizione acuta con effetti letali o di invalidità totale. • Esposizione cronica con effetti letali e/o totalmente invalidanti. • Coinvolgimento di estese porzioni del corpo e/o di singoli distretti vitali.
3	GRAVE	<ul style="list-style-type: none"> • Infortunio o episodio di esposizione acuta con effetti di invalidità parziale. • Esposizione cronica con effetti irreversibili e/o parzialmente invalidanti. • Coinvolgimento di significative porzioni corporee vitali e/o compromissione non vitale di singoli distretti.
2	MEDIA	<ul style="list-style-type: none"> • Infortunio o episodio di esposizione acuta con inabilità reversibile. • Esposizione cronica con effetti reversibili.
1	LIEVE	<ul style="list-style-type: none"> • Infortunio o episodio di esposizione acuta con inabilità rapidamente reversibile. • Esposizione cronica con effetti rapidamente reversibili.

Analogamente alla tabella relativa alla prevedibilità della frequenza di accadimento si può, per ogni livello di danno ricavare un "giudizio" che fa riferimento alle statistiche infortunistiche, alla competenza sanitaria degli esperti ed alla letteratura epidemiologica, medica e medico legale.

Tabella 3 - Procedimento di valutazione del rischio stimato

Si è proceduto, per ogni rischio incidentale individuato durante la fase preliminare all'analisi del rischio stimato correlando i "giudizi" della una prevedibilità della frequenza e della magnitudo biologica. Nella valutazione si è tenuto conto che il rischio stimato è funzione dei due parametri.

	RISCHIO STIMATO	DEFINIZIONI / CRITERI
> 12	ALTO	<ul style="list-style-type: none"> • Presenza di rischi estesi o molto estesi con conseguenti danni gravi o gravissimi. • Presenza di rischi mediamente estesi con conseguenti danni gravissimi. • Presenza di rischi molto estesi con conseguenti danni medi.
12 8	MEDIO ALTO	<ul style="list-style-type: none"> • Presenza di rischi da mediamente a molto estesi con conseguenti danni da lievi a gravi. • Presenza di rischi da poco a mediamente estesi con conseguenti danni da medi a gravissimi.
7 4	MEDIO	<ul style="list-style-type: none"> • Presenza di rischi molto poco estesi con conseguenti danni gravi o gravissimi. • Presenza di rischi estesi o molto estesi con conseguenti danni molto lievi. • Presenza di rischi poco estesi con conseguenti danni lievi.
3 2	BASSO	<ul style="list-style-type: none"> • Presenza di rischi molto poco estesi con conseguenti danni lievi o medi. • Presenza di rischi poco o mediamente estesi con conseguenti danni molto lievi.
1	MOLTO BASSO	<ul style="list-style-type: none"> • Presenza di rischi molto poco estesi con conseguenti danni molto lievi. • Assenza probabilistica di rischio.

Tabella 4 - Calcolo del fattore di correzione del livello di rischio: i livelli di presidio

Il presidio è l'azione sull'evento e sul contesto che diminuisce l'area del rischio, aumenta la prevedibilità di un pericolo e/o neutralizza gli effetti dannosi di un incidente. Per presenza di un presidio del rischio si intende che a livello conoscitivo, tecnico, operativo lo specifico rischio tecnicamente e/o aziendalmente non eliminabile è tenuto sotto controllo mediante speciali misure (procedure, formazione, informazione, addestramento, dispositivi di protezione collettivi speciali, sistemi di controllo e di allarme).

V LPR	LIVELLO DI PRESIDIO	DEFINIZIONI / CRITERI
4	ALTO	<p>Rischio ad ottimo / alto presidio:</p> <ul style="list-style-type: none"> • rischio ben misurato e calcolato; • pericolo non evidenziabile; • frequenza e magnitudo ambedue basse o assenti; • misure ottimali di controllo completamente adottate.
3	MEDIO	<p>Rischio a sufficiente / medio presidio:</p> <ul style="list-style-type: none"> • rischio misurato e calcolato solo parzialmente; • pericolo facilmente evidenziabile; • frequenza e magnitudo entrambe basse o medie per ambedue le variabili; • misure di controllo esistenti ma non completamente adottate.
2	BASSO	<p>Rischio a mediocre / basso presidio:</p> <ul style="list-style-type: none"> • rischio non o incompletamente misurato e calcolato; • pericolo presente difficilmente identificabile e descrivibile; • frequenza o magnitudo medie o rilevanti sia singolarmente che per ambedue le variabili; • misure di controllo insufficienti.
1	INSUFFICIENTE O ASSENTE	<p>Rischio insufficientemente presidiato:</p> <ul style="list-style-type: none"> • rischio non misurato e calcolato; • pericolo presente ma non identificato o descritto; • frequenza e magnitudo medie o significative singolarmente o per entrambe le variabili; • misure di controllo incongrue o assenti.

Tabella 5 - Valutazione finale del rischio gestito

Infine, il valore del rischio gestito, si ottiene valutando l'efficacia del livello di presidio in relazione del rischio stimato.

	RISCHIO GESTITO	DEFINIZIONI	AZIONI
1 3	BASSO Più che presidiato o che non impone presidio.	Presenza di rischi non significativi, bassi o medi, ottimamente o sufficientemente presidiati.	Non interventi: non sono necessarie azioni migliorative.
4 7	MEDIO Discretamente, sufficientemente presidiato e/o facilmente presidiabile.	Presenza di rischi bassi, alti, mediocrementemente / non sufficientemente presidiati.	Non interventi, ma tenere sotto controllo temporaneo: non sono necessarie azioni migliorative se i risultati di successivi approfondimenti valutativi sono positivi. Interventi consigliabili e controllo permanente: sono attuabili azioni migliorative non urgenti con programmazione a lungo termine.
8 11	ALTO Mediocrementemente presidiato e/o difficilmente presidiabile.	Presenza di rischi medi, alti e molto alti, mediocrementemente, insufficientemente o non presidiati.	Interventi da attuare e controllo permanente: sono necessarie evidenti ma non complesse azioni correttive da programmare a medio termine. Interventi obbligati e controllo permanente: sono necessarie azioni correttive da programmare con urgenza breve.
12	ALTISSIMO Poco o niente presidiato e/o presidiabile.	Presenza di rischi alti e molto alti, insufficientemente o non presidiati.	Interventi immediati controllo permanente, urgenza e emergenza: sono necessarie azioni correttive e impegnative immediate ed indilazionabili.

7. Informazioni sui rischi specifici delle lavorazioni e valutazione del rischio

7.1 Schede Appaltatori Gestore

Di seguito si riportano le schede di lavorazione nelle quali sono descritte le attività degli Appaltatori, con la valutazione dei rischi interferenziali, le misure di prevenzione adottate e la valutazione del rischio mitigato.

Scheda n.1			Tracciatura dell'area espositiva	
Area interessata			Padiglioni e aree esterne	
Periodo interessato			<input checked="" type="checkbox"/> Montaggio <input type="checkbox"/> Smontaggio	
Descrizione attività			L'attività consiste nel posizionare nastro adesivo sulla pavimentazione del padiglione o delle aree esterne, secondo quanto previsto dal progetto della maglia espositiva della manifestazione.	
Attrezzature utilizzate			cutter, rotoli di nastro adesivo, utensili e attrezzature da lavoro, etc.	
Valutazione dei rischi da interferenza			Misure di prevenzione adottate	Valutazione del rischio mitigato
Pericolo Di generare ostacoli nei percorsi pedonali	Rischio interferenziale Urti, cadute e scivolamento a livello	Conseguenze Lesioni personali	<ul style="list-style-type: none"> - Informazione e formazione operatori - Presidiare le aree di lavoro ed assicurarsi che non ci siano persone nelle vicinanze - Mantenere sempre pulite e ordinate le aree di lavoro e di transito, evitando la presenza disordinata di materiale e limitando più possibile l'ingombro allo scopo di facilitare il transito delle persone e dei mezzi 	Basso 1
Frequenza Bassa 2	Magnitudo Media 2	Rischio Stimato Medio 4	Presidio Medio 3	
Pericolo posizionamento di materiali, rifiuti e scarti a terra	Rischio Interferenziale Tagli, abrasioni	Conseguenze Lesioni personali anche gravi	<ul style="list-style-type: none"> -Informazione e formazione operatori -Mantenere sempre pulite e ordinate le aree di lavoro e di transito evitando la presenza disordinata di materiale e limitando più possibile l'ingombro allo scopo di facilitare il transito delle persone e dei mezzi - Rimozione dei rifiuti e degli scarti dalle aree di lavoro 	Basso 1
Frequenza Bassa 2	Magnitudo Media 2	Rischio Stimato Medio 4	Presidio Medio 3	

Scheda n.2			Installazione dei punti di appendimento e allestimento strutture sospese	
Area interessata			Padiglioni e aree esterne	
Periodo interessato			<input checked="" type="checkbox"/> Montaggio <input checked="" type="checkbox"/> Smontaggio	
Descrizione attività			<ul style="list-style-type: none"> - L'impresa si occupa dei lavori necessari per la realizzazione, e la successiva rimozione, di sospensioni al soffitto dei padiglioni nell'area interessata dalla manifestazione. - L'attività consiste nell'ancoraggio dei soli cavi al soffitto dei padiglioni per consentire l'appendimento di strutture in quota, oppure al montaggio completo della struttura sospesa secondo quanto indicato da un progetto tecnico. 	
Attrezzature utilizzate			<ul style="list-style-type: none"> - automezzi, carrelli elevatori con motore a scoppio ed elettrici, PLE, piattaforma a pantografo elettrica, scale, trabattelli, utensili e attrezzature da lavoro, transpallets, carrelli a mano, contenitori a spinta con ruote, attrezzature elettriche portatili, attrezzature per delimitare le aree di lavoro, etc. 	
Valutazione dei rischi da interferenza			Misure di prevenzione	Valutazione del rischio mitigato
Pericolo utilizzo di veicoli, PLE ed automezzi in genere ed operazioni di movimentazione carichi	Rischio interferenziale schiacciamento, urti, cadute di materiali attrezzature e persone	Conseguenze Lesioni personali, anche gravissime	<ul style="list-style-type: none"> - Informazione e formazione operatori - Presidiare/delimitare le aree di lavoro ed assicurarsi che non ci siano persone nelle vicinanze - I carichi sospesi, di qualsiasi natura essi siano, devono essere sempre vincolati in modo adeguato - Durante le manovre l'operatore sarà coadiuvato da un collega a terra per presidiare l'area di lavoro. 	Medio 4
Frequenza Media 3	Magnitudo Gravissima 4	Rischio Stimato Medio Alto 12	Presidio Medio 3	
Pericolo - Presenza nelle zone di lavorazione, di veicoli vari in movimento (transpallet, muletti, automezzi, ecc..) o per la presenza di ostacoli nei percorsi	Rischio interferenziale Cadute di materiali attrezzature, persone schiacciamento	Conseguenze Lesioni personali anche gravissime	<ul style="list-style-type: none"> - Informazione e formazione operatori - Assicurarsi che la zona di lavoro sia sempre presidiata e/o delimitata - L'operatore dovrà organizzare la propria attività limitando l'uso di scale e adottando idonee attrezzature. - In caso di lavorazioni in quota l'operatore dovrà utilizzare DPI di terza categoria (imbragature) - Mantenere sempre pulite e ordinate le aree di lavoro e di transito, evitando la presenza disordinata di materiale e limitando più possibile l'ingombro allo scopo di facilitare il transito delle persone e dei mezzi 	Medio 4
Frequenza Media 3	Magnitudo Gravissima 4	Rischio Stimato Medio Alto 12	Presidio Medio 3	

Pericolo Lavorazioni in quota con l'utilizzo di attrezzi e materiali	Rischio interferenziale Cadute di materiali attrezzature, persone schiacciamento	Conseguenze Lesioni personali anche gravissime	- Informazione e formazione operatori - Assicurarsi che la zona di lavoro sia sempre presidiata e/o delimitata - I carichi sospesi, di qualsiasi natura essi siano, devono essere sempre vincolati in modo adeguato Non appoggiare materiali, attrezzature o altro, anche temporaneamente, alle strutture ed agli impianti utilizzati	Medio 4
Frequenza Media 3	Magnitudo Gravissima 4	Rischio Stimato Medio alto 12	Presidio Medio 3	
Pericolo Utilizzo di catene di ancoraggio pendenti, posizionamento di materiali sulla pavimentazione	Rischio interferenziale Urti, cadute, scivolamento	Conseguenze Lesioni personali anche gravi	-Informazione e formazione operatori -Evidenziare in modo adeguato le strutture pendenti ad altezza pericolosa -Mantenere sempre pulite e ordinate le aree di lavoro e di transito, evitando la presenza disordinata di materiale e limitando più possibile l'ingombro allo scopo di facilitare il transito delle persone e dei mezzi	Basso 3
Frequenza Media 3	Magnitudo Grave 3	Rischio Stimato Medio Alto 9	Presidio Medio 3	
Pericolo posizionamento di materiali, rifiuti e scarti a terra e per l'utilizzo di macchine ed attrezzature	Rischio interferenziale Tagli, abrasioni, urti	Conseguenze Lesioni personali anche gravi	- Informazione e formazione operatori - Assicurarsi che la zona di lavoro sia sempre presidiata e/o delimitata - Mantenere sempre pulite e ordinate le aree di lavoro e di transito evitando la presenza disordinata di materiale ed attrezzature di lavoro, limitando più possibile l'ingombro allo scopo di facilitare il transito delle persone e dei mezzi Rimozione dei rifiuti e degli scarti dalle aree di lavoro	Basso 3
Frequenza Media 3	Magnitudo Grave 3	Rischio Stimato Medio Alto 9	Presidio Medio 3	
Pericolo Rumore	Rischio interferenziale Esposizione	Conseguenze ipoacusia	- Informazione e formazione operatori È dovere dell'Appaltatore attuare tutte le misure tecniche atte a ridurre l'emissione di rumori derivanti dalle lavorazioni svolte dai propri addetti. Nel caso questo non sia possibile è necessario segnalare alle persone nelle vicinanze di utilizzare adeguati DPI per la protezione dell'udito	Basso 3
Frequenza Bassa 2	Magnitudo Grave 3	Rischio Stimato Medio 6	Presidio Basso 2	

Scheda n.3			Posa e rimozione della moquette	
Area interessata			Padiglioni e aree esterne	
Periodo interessato			<input checked="" type="checkbox"/> Montaggio <input checked="" type="checkbox"/> Smontaggio	
Descrizione attività			L'impresa si occupa dei lavori necessari per posare e rimuovere la moquette sulla pavimentazione nell'area interessata dalla manifestazione.	
Attrezzature utilizzate:			automezzi, carrelli elevatori con motore a scoppio ed elettrici, utensili e attrezzature da lavoro, cutter, nastro biadesivo, rotoli di moquette, transpallets, carrelli a mano, trattorini con traino carrelli, attrezzature per delimitare le aree di lavoro, etc.	
Rischi da interferenza			Misure di prevenzione	Valutazione del rischio mitigato
Pericolo utilizzo di , veicoli ed automezzi in genere ed operazioni di movimentazione carichi	Rischio interferenziale schiacciamento, urti, cadute di materiali, attrezzature, persone	Conseguenze Lesioni personali Anche gravissime	Informazione e formazione operatori Presidiare le aree di lavoro ed assicurarsi che non ci siano persone nelle vicinanze Durante le manovre l'operatore dovrà essere coadiuvato da un collega a terra	Medio 4
Frequenza Media 3	Magnitudo Gravissima 4	Rischio Stimato Medio Alto 12	Presidio Medio 3	
Pericolo posizionamento di materiali, rifiuti e scarti a terra	Rischio interferenziale Tagli, abrasioni, urti	Conseguenze Lesioni personali Anche gravi	-Informazione e formazione operatori -Mantenere sempre pulite e ordinate le aree di lavoro e di transito evitando la presenza disordinata di materiale e limitando più possibile l'ingombro allo scopo di facilitare il transito delle persone e dei mezzi - Rimozione dei rifiuti e degli scarti dalle aree di lavoro - Assicurarsi che la zona di lavoro sia sempre presidiata e/o delimitata	Basso 2
Frequenza Media 3	Magnitudo Media 2	Rischio Stimato Medio 6	Presidio Medio 3	
Pericolo Utilizzo di mezzi per il sollevamento e movimentazione carichi (carrello elevatore, autogrù o altro)	Rischio interferenziale Schiacciamento, urti, cadute di materiali attrezzature, persone	Conseguenze Lesioni personali anche gravissime	Informazione e formazione operatori Assicurarsi che la zona di lavoro sia sempre presidiata e/o delimitata I carichi sospesi, di qualsiasi natura essi siano, devono essere sempre vincolati in modo adeguato Durante le manovre l'operatore dovrà essere coadiuvato da un collega a terra	Medio 4
Frequenza Media 3	Magnitudo Gravissima 4	Rischio Stimato Medio Alto 12	Presidio Medio 3	

Scheda n.4			Realizzazione, allacciamento e attivazione degli impianti per la manifestazione	
Area interessata			Padiglioni e aree esterne	
Periodo interessato			<input checked="" type="checkbox"/> Montaggio <input checked="" type="checkbox"/> Smontaggio	
Descrizione attività			<p>L'impresa si occupa dei lavori necessari per realizzare e mantenere gli impianti temporanei della manifestazione, sia a terra che in quota.</p> <p>L'attività consiste nei lavori necessari per la predisposizione degli impianti speciali richiesti dagli Espositori e/o collegare in via provvisoria gli impianti fissi dei padiglioni con gli impianti temporanei degli stand in allestimento. Gli impianti speciali fanno riferimento, in maniera non esaustiva, alla seguente tipologia: impianti elettrici e linee supplementari, impianti idraulici, termici e sanitari, impianti a gas, cappe di aspirazione, impianti audio, video, illuminotecnica, allestimento di strutture sospese, attrezzature per alimentari, etc.</p>	
Attrezzature utilizzate			automezzi, carrelli elevatori con motore a scoppio ed elettrici, PLE, piattaforma a pantografo elettrica, scale, trabattelli, contenitori a spinta con ruote, transpallets, carrelli a mano, cavi elettrici, carrello mobile tubi e cavi, utensili e attrezzature da lavoro, saldatrici, materiale elettrico, materiale idrico, attrezzature audio/video, attrezzature elettriche portatili, attrezzature per delimitare le aree di lavoro, etc	
Rischi da interferenza			Misure di prevenzione	Valutazione del rischio mitigato
Pericolo utilizzo di veicoli, PLE ed automezzi in genere ed operazioni di movimentazione carichi sia all'interno che all'esterno dei padiglioni	Rischio interferenziale schiacciamento, urti, cadute di materiali attrezzature, persone	Conseguenze Lesioni personali Anche gravissime	<ul style="list-style-type: none"> - Informazione e formazione operatori - Presidiare/delimitare le aree di lavoro ed assicurarsi che non ci siano persone nelle vicinanze - I carichi sospesi, di qualsiasi natura essi siano, devono essere sempre vincolati in modo adeguato - Durante le manovre l'operatore dovrà essere coadiuvato da un collega a terra - Utilizzare principalmente i percorsi prestabiliti individuati nella maglia espositiva della manifestazione evitando percorsi inutili - In caso di utilizzo di PLE nelle vie di transito prevedere la presenza di un operatore a terra per presidiare i percorsi al fine di evitare interferenze 	Medio 4

Frequenza Media 3	Magnitudo Gravissima 4	Rischio Stimato Medio Alto 12	Presidio Medio 3	
Pericolo Presenza in prossimità delle zone di lavorazione , di veicoli vari in movimento (transpallet, muletti, automezzi, ecc..) o per la presenza di ostacoli nei percorsi	Rischio interferenziale Caduta di persone e/o materiale ,urti	Conseguenze Lesioni personali anche gravissime	-Informazione e formazione operatori -Assicurarsi che la zona di lavoro sia sempre presidiata e/o delimitata -L'operatore dovrà organizzare la propria attività limitando l'uso di scale e adottando idonee attrezzature. In caso di lavorazioni in quota l'operatore dovrà utilizzare DPI di terza categoria (imbragature) -Mantenere sempre pulite e ordinate le aree di lavoro e di transito, evitando la presenza disordinata di materiale e limitando più possibile l'ingombro allo scopo di facilitare il transito delle persone e dei mezzi	Medio 4
Frequenza Media 3	Magnitudo Gravissima 4	Rischio Stimato Medio Alto 12	Presidio Medio 3	
Pericolo Lavorazioni in quota con l'utilizzo di attrezzi e materiali	Rischio interferenziale Cadute di materiali attrezzature, persone	Conseguenze Lesioni personali anche gravissime	- Informazione e formazione operatori - Assicurarsi che la zona di lavoro sia sempre presidiata e/o delimitata - I carichi sospesi, di qualsiasi natura essi siano, devono essere sempre vincolati in modo adeguato Non appoggiare materiali, attrezzature o altro, anche temporaneamente, alle strutture ed agli impianti utilizzati	Medio 4
Frequenza Media 3	Magnitudo Gravissima 4	Rischio Stimato Medio alto 12	Presidio Medio 3	
Pericolo posizionamento di materiali, rifiuti e scarti a terra e per l'utilizzo di macchine ed attrezzature	Rischio interferenziale Tagli, abrasioni, urti	Conseguenze Lesioni personali anche gravi	- Informazione e formazione operatori - Assicurarsi che la zona di lavoro sia sempre presidiata e/o delimitata - Mantenere sempre pulite e ordinate le aree di lavoro e di transito evitando la presenza disordinata di materiale ed attrezzature di lavoro, limitando più possibile l'ingombro allo scopo di facilitare il transito delle persone e dei mezzi Rimozione dei rifiuti e degli scarti dalle aree di lavoro	Basso 3
Frequenza Media 3	Magnitudo Grave 3	Rischio Stimato Medio Alto 9	Presidio Medio 3	
Pericolo Rumore	Rischio interferenziale Esposizione	Conseguenze ipoacusia	- Informazione e formazione operatori È dovere dell'Appaltatore attuare tutte le misure tecniche atte a ridurre l'emissione di rumori derivanti dalle lavorazioni svolte dai propri addetti. Nel caso questo non sia possibile è necessario segnalare alle persone nelle vicinanze di utilizzare adeguati DPI per la protezione dell'udito	Basso 3

Frequenza Bassa 2	Magnitudo Grave 3	Rischio Stimato Medio 6	Presidio Basso 2	
Pericolo Rimozione della copertura dei pozzetti di servizio	Rischio Interferenziale Caduta	Conseguenze Lesioni personali anche gravi	-Informazione e formazione operatori -Assicurarsi che la zona di lavoro sia sempre presidiata e/o delimitata -Proteggere e segnalare in maniera ben visibili le zone prive di copertura -Chiudere i pozzetti terminata le lavorazioni	Basso 3
Frequenza Media 3	Magnitudo Grave 3	Rischio Stimato Medio Alto 9	Presidio Medio 3	

Scheda n.5		Montaggio e smontaggio degli stand e strutture dell'area espositiva		
Area interessata		Padiglioni e aree esterne		
Periodo interessato		<input checked="" type="checkbox"/> Montaggio <input checked="" type="checkbox"/> Smontaggio		
Descrizione attività		L'impresa si occupa dei lavori necessari per la realizzazione degli stand e delle strutture dell'area espositiva della manifestazione, come tamponamenti, tendaggi, segnaletica, aree ristoro, sale congressuali, aree comuni, etc.. L'attività consiste nel montaggio e smontaggio di strutture a terra e sospese, in aree personalizzate, preallestite e nelle aree comuni. Le lavorazioni possono essere svolte a terra e in quota, e consistono nel montaggio in loco di strutture prefabbricate in conformità al progetto tecnico.		
Attrezzature utilizzate:		automezzi, carrelli elevatori con motore a scoppio ed elettrici, scale, trabattelli, PLE, piattaforma a pantografo elettrica, transpallets, carrelli a mano, contenitori a spinta con ruote, utensili e attrezzature da lavoro, materiale edile, rulli pennelli, vernici, saldatrici, materiale elettrico, seghe circolari, attrezzature elettriche portatili, attrezzature per delimitare le aree di lavoro, etc.		
Rischi da interferenza		Misure di prevenzione		Valutazione del rischio mitigato
Pericolo utilizzo di veicoli, PLE ed automezzi in genere ed operazioni di movimentazione carichi sia all'interno che all'esterno dei padiglioni	Rischio interferenziale Cadute di materiali attrezzature, persone, urti	Conseguenze Lesioni personali Anche gravissime	- Informazione e formazione operatori - Presidiare/delimitare le aree di lavoro ed assicurarsi che non ci siano persone nelle vicinanze - I carichi sospesi, di qualsiasi natura essi siano, devono essere sempre vincolati in modo adeguato - Durante le manovre l'operatore dovrà essere coadiuvato da un collega a terra - Utilizzare principalmente i percorsi prestabiliti individuati nella maglia espositiva della manifestazione evitando percorsi inutili - In caso di utilizzo di PLE nelle vie di transito prevedere la presenza di un operatore	Medio 4

			a terra per presidiare i percorsi al fine di evitare interferenze	
Frequenza Media 3	Magnitudo Gravissima 4	Rischio Stimato Medio Alto 12	Presidio Medio 3	
Pericolo Di generare ostacoli nei percorsi pedonali	Rischio interferenziale Urti, cadute e scivolamento a livello	Conseguenze Lesioni personali	- Informazione e formazione operatori - Presidiare le aree di lavoro ed assicurarsi che non ci siano persone nelle vicinanze - Mantenere sempre pulite e ordinate le aree di lavoro e di transito, evitando la presenza disordinata di materiale e limitando più possibile l'ingombro allo scopo di facilitare il transito delle persone e dei mezzi	Basso 2
Frequenza Media 3	Magnitudo Media 2	Rischio Stimato Medio 6	Presidio Medio 3	
Pericolo Presenza in prossimità delle zone di lavorazione, di veicoli vari in movimento (transpallet, muletti, automezzi, ecc..) o per la presenza di ostacoli nei percorsi	Rischio interferenziale Caduta di persone e/o materiale, attrezzature, persone	Conseguenze Lesioni personali anche gravissime	-Informazione e formazione operatori -Assicurarsi che la zona di lavoro sia sempre presidiata e/o delimitata -L'operatore dovrà organizzare la propria attività limitando l'uso di scale e adottando idonee attrezzature. In caso di lavorazioni in quota l'operatore dovrà utilizzare DPI di terza categoria (imbragature) -Mantenere sempre pulite e ordinate le aree di lavoro e di transito, evitando la presenza disordinata di materiale e limitando più possibile l'ingombro allo scopo di facilitare il transito delle persone e dei mezzi	Medio 4
Frequenza Media 3	Magnitudo Gravissima 4	Rischio Stimato Medio Alto 12	Presidio Medio 3	
Pericolo Lavorazioni in quota con l'utilizzo di attrezzi e materiali	Rischio interferenziale Schiacciamento Cadute di materiali attrezzature, persone	Conseguenze Lesioni personali anche gravissime	- Informazione e formazione operatori - Assicurarsi che la zona di lavoro sia sempre presidiata e/o delimitata - I carichi sospesi, di qualsiasi natura essi siano, devono essere sempre vincolati in modo adeguato Non appoggiare materiali, attrezzature o altro, anche temporaneamente, alle strutture ed agli impianti utilizzati	Medio 4
Frequenza Media 3	Magnitudo Gravissima 4	Rischio Stimato Medio alto 12	Presidio Medio 3	

Pericolo Utilizzo di catene di ancoraggio pendenti , posizionamento di materiali sulla pavimentazione	Rischio interferenziale Urti, cadute, scivolamento	Conseguenze Lesioni personali anche gravi	-Informazione e formazione operatori -Evidenziare in modo adeguato le strutture pendenti ad altezza pericolosa -Mantenere sempre pulite e ordinate le aree di lavoro e di transito, evitando la presenza disordinata di materiale e limitando più possibile l'ingombro allo scopo di facilitare il transito delle persone e dei mezzi	Basso 3
Frequenza Media 3	Magnitudo Grave 3	Rischio Stimato Medio Alto 9	Presidio Medio 3	
Pericolo posizionamento di materiali, rifiuti e scarti a terra e per l'utilizzo di macchine ed attrezzature	Rischio interferenziale Tagli, abrasioni, urti	Conseguenze Lesioni personali anche gravi	- Informazione e formazione operatori - Assicurarsi che la zona di lavoro sia sempre presidiata e/o delimitata - Mantenere sempre pulite e ordinate le aree di lavoro e di transito evitando la presenza disordinata di materiale ed attrezzature di lavoro, limitando più possibile l'ingombro allo scopo di facilitare il transito delle persone e dei mezzi Rimozione dei rifiuti e degli scarti dalle aree di lavoro	Basso 3
Frequenza Media 3	Magnitudo Grave 3	Rischio Stimato Medio Alto 9	Presidio Medio 3	
Pericolo Rumore	Rischio interferenziale Esposizione	Conseguenze ipoacusia	- Informazione e formazione operatori È dovere dell'Appaltatore attuare tutte le misure tecniche atte a ridurre l'emissione di rumori derivanti dalle lavorazioni svolte dai propri addetti. Nel caso questo non sia possibile è necessario segnalare alle persone nelle vicinanze di utilizzare adeguati DPI per la protezione dell'udito	Basso 3
Frequenza Bassa 2	Magnitudo Grave 3	Rischio Stimato Medio 6	Presidio Basso 2	
Pericolo Rimozione della copertura dei pozzetti di servizio	Rischio Interferenziale Caduta	Conseguenze Lesioni personali anche gravi	-Informazione e formazione operatori -Assicurarsi che la zona di lavoro sia sempre presidiata e/o delimitata -Proteggere e segnalare in maniera ben visibili le zone prive di copertura -Chiudere i pozzetti terminata le lavorazioni	Basso 3
Frequenza Media 3	Magnitudo Grave 3	Rischio Stimato Medio Alto 9	Presidio Medio 3	

Scheda n.6			Pulizia delle aree interessate dalla manifestazione	
Area interessata			Padiglioni e aree esterne	
Periodo interessato			<input checked="" type="checkbox"/> Montaggio <input checked="" type="checkbox"/> Smontaggio	
Descrizione attività			Le lavorazioni sono riconducibili, in modo non esaustivo, alle seguenti attività: operazioni iniziali, di mantenimento e finali relative alla pulizia degli ambienti in genere (saloni, corsie, aree comuni, servizi igienici, locali lava-pennelli, area esterna dei padiglioni, altri ambienti, etc.), pulizia delle pavimentazioni con l'ausilio delle macchine e attrezzature, raccolta differenziata dei rifiuti tramite utilizzo di contenitori a rotelle e conferimento nei contenitori dedicati posti all'esterno dei padiglioni, distribuzione nelle corsie degli estintori a piantana, presidio del personale addetto nell'area. Attrezzature utilizzate: espositiva e dei servizi igienici.	
Attrezzature utilizzate			automezzi, utensili e attrezzature di lavoro manuali, macchine per la pulizia (lavasciuga, monospazzola, motoscopa, spazzanti stradali, soffiatori, spazzatrici), contenitori a spinta con ruote, prodotti per la pulizia in genere, detersivi, disincrostanti, deceranti, solventi, disinfettanti, prodotti igienizzanti	
Rischi da interferenza			Misure di prevenzione	Valutazione del rischio mitigato
Pericolo Uso di macchine per la pulizia o veicoli ed automezzi in genere.	Rischio interferenziale Urti, schiacciamento Cadute di materiale	Conseguenze Lesioni personali anche gravissime	- Informazione e formazione operatori - Presidiare le aree di lavoro ed assicurarsi che non ci siano persone nelle vicinanze - Utilizzare principalmente i percorsi prestabiliti individuati nella maglia espositiva della manifestazione evitando percorsi inutili	Medio 4
Frequenza Media 3	Magnitudo Gravissima 4	Rischio Stimato Medio alto 12	Presidio Medio 3	
Pericolo presenza di ostacoli nei percorsi pedonali e/o pavimentazione scivolosa	Rischio interferenziale Urti, cadute e scivolamento a livello	Conseguenze Lesioni personali anche gravi	- Informazione e formazione operatori - Presidiare le aree di lavoro ed assicurarsi che non ci siano persone nelle vicinanze - Segnalare con apposita cartellonistica le aree scivolose della pavimentazione che è stata pulita Mantenere sempre pulite e ordinate le aree di lavoro e di transito, evitando la presenza disordinata di materiale e limitando più possibile l'ingombro allo scopo di facilitare il transito delle persone e dei mezzi	Basso 3
Frequenza Media 3	Magnitudo Grave 3	Rischio Stimato Medio alto 9	Presidio Medio 3	

Pericolo Utilizzo di macchine ed attrezzature da lavoro	Rischio interferenziale Tagli, abrasioni, urti	Conseguenze Lesioni personali anche gravi	Informazione e formazione operatori Evitare la presenza disordinata di materiale ed attrezzature di lavoro, limitando più possibile l'ingombro allo scopo di facilitare il transito delle persone e dei mezzi	Basso 3
Frequenza Media 3	Magnitudo Grave 3	Rischio Stimato Medio Alto 9	Presidio Medio 3	
Pericolo Uso di detergenti vari	Rischio interferenziale esposizione ad agenti chimici e biologici	Conseguenze Lesioni personali	-Informazione e formazione operatori -I detergenti usati hanno il marchio Europeo di Qualità Ecologica rilasciato dal Comitato Ecolabel- Ecoaudit classifica come "ecolabel"	Basso 2
Frequenza Bassa 2	Magnitudo Grave 3	Rischio Stimato Medio 6	Presidio Alto 4	

Scheda n.7	Consegna e ritiro arredi, complementi, attrezzature particolari e movimentazione pesante
Area interessata	Padiglioni e aree esterne
Periodo interessato	<input checked="" type="checkbox"/> Montaggio <input checked="" type="checkbox"/> Smontaggio
Descrizione attività	L'impresa si occupa dei lavori necessari per consegnare e/o ritirare nell'area della manifestazione merce espositiva, arredi e complementi, fiori, piante, decorazioni, attrezzature particolari quali casseforti, attrezzature per ufficio, per reception, attrezzature per cucine e servizi di catering, etc. oltre alla movimentazione pesante di macchinari, carichi straordinari, strutture particolari, o altro. L'attività consiste nel trasportare e/o prelevare il materiale dai depositi dedicati e trasferirli nelle aree della manifestazione concordate.
Attrezzature utilizzate	automezzi, carrelli elevatori con motore a scoppio ed elettrici, transpallets, carrelli a mano, contenitori a spinta con ruote, trattorini con traino carrelli, carrelli a mano, utensili, attrezzature elettriche portatili, attrezzature per delimitare le aree di lavoro, etc. e per la movimentazione pesante autogrù e carrelli elevatori di straordinaria portata.

Rischi da interferenza			Misure di prevenzione	Valutazione del rischio mitigato
Pericolo Utilizzo di mezzi per il sollevamento e movimentazione carichi (carrello elevatore, autogrù o altro)	Rischio interferenziale urti, cadute di materiali attrezzature, schiacciamento	Conseguenze Lesioni personali anche gravissime	<ul style="list-style-type: none"> - Informazione e formazione operatori - Assicurarsi che la zona di lavoro sia sempre presidiata e/o delimitata - I carichi sospesi, di qualsiasi natura essi siano, devono essere sempre vincolati in modo adeguato - Durante le manovre l'operatore dovrà essere coadiuvato da un collega a terra - Utilizzare principalmente i percorsi prestabiliti individuati nella maglia espositiva della manifestazione evitando percorsi inutili 	Medio 4
Frequenza Media 3	Magnitudo Gravissima 4	Rischio Stimato Medio alto 12	Presidio Medio 3	
Pericolo posizionamento di materiali, rifiuti e scarti a terra	Rischio interferenziale Urti, cadute e scivolamento	Conseguenze Lesioni personali anche gravi	<ul style="list-style-type: none"> - Informazione e formazione operatori - Assicurarsi che la zona di lavoro sia sempre presidiata e/o delimitata - Mantenere sempre pulite e ordinate le aree di lavoro e di transito evitando la presenza disordinata di materiale ed attrezzature di lavoro, limitando più possibile l'ingombro allo scopo di facilitare il transito delle persone e dei mezzi - Evitare di depositare imballi nelle aree di transito Rimozione dei rifiuti e degli scarti dalle aree di lavoro 	Basso 3
Frequenza Media 3	Magnitudo Grave 3	Rischio Stimato Medio Alto 9	Presidio Medio 3	

Scheda n.8	Consegna e ritiro imballi
Area interessata	Padiglioni e aree esterne
Periodo interessato	<input checked="" type="checkbox"/> Montaggio <input checked="" type="checkbox"/> Smontaggio
Descrizione attività	L'impresa si occupa dei lavori necessari per consegnare e/o ritirare nell'area della manifestazione gli imballi L'attività consiste nel trasportare e/o prelevare il materiale dai depositi dedicati e trasferirli nelle aree della manifestazione concordate, oltre alla movimentazione pesante di macchinari, carichi straordinari, strutture particolari, o altro
Attrezzature utilizzate	automezzi, carrelli elevatori con motore a scoppio ed elettrici, transpallets, carrelli a mano, contenitori a spinta con ruote, trattorini con traino carrelli, carrelli a mano, utensili, attrezzature elettriche portatili, attrezzature per delimitare le aree di lavoro, etc.

Rischi da interferenza			Misure di prevenzione	Valutazione del rischio mitigato
Pericolo Utilizzo di mezzi per il sollevamento e movimentazione carichi (carrello elevatore, autogrù o altro)	Rischio interferenziale urti, cadute di materiali attrezzature, schiacciamento	Conseguenze Lesioni personali anche gravissime	<ul style="list-style-type: none"> - Informazione e formazione operatori - Assicurarsi che la zona di lavoro sia sempre presidiata e/o delimitata - I carichi sospesi, di qualsiasi natura essi siano, devono essere sempre vincolati in modo adeguato - Durante le manovre l'operatore dovrà essere coadiuvato da un collega a terra - Utilizzare principalmente i percorsi prestabiliti individuati nella maglia espositiva della manifestazione evitando percorsi inutili 	Medio 4
Frequenza Media 3	Magnitudo Gravissima 4	Rischio Stimato Medio alto 12	Presidio Medio 3	
Pericolo posizionamento di materiali, rifiuti e scarti a terra	Rischio interferenziale Urti, cadute e scivolamento	Conseguenze Lesioni personali anche gravi	<ul style="list-style-type: none"> - Informazione e formazione operatori - Assicurarsi che la zona di lavoro sia sempre presidiata e/o delimitata - Mantenere sempre pulite e ordinate le aree di lavoro e di transito evitando la presenza disordinata di materiale ed attrezzature di lavoro, limitando più possibile l'ingombro allo scopo di facilitare il transito delle persone e dei mezzi - Evitare di depositare imballi nelle aree di transito Rimozione dei rifiuti e degli scarti dalle aree di lavoro 	Basso 3
Frequenza Media 3	Magnitudo Grave 3	Rischio Stimato Medio Alto 9	Presidio Medio 3	

Scheda n.9			Controllo estintori e servizio di noleggio agli Espositori	
Area interessata			Padiglioni e aree esterne	
Periodo interessato			<input checked="" type="checkbox"/> Montaggio <input checked="" type="checkbox"/> Smontaggio	
Descrizione attività			<p>L'impresa addetta al controllo degli estintori nei padiglioni si occupa del controllo, secondo norma UNI, di tutti gli estintori presenti nell'area interessata dalla manifestazione. L'impresa si occupa inoltre della consegna e del ritiro a fine mostra degli estintori forniti a noleggio agli Espositori.</p> <p><u>Attrezzature utilizzate:</u> automezzi, transpallets, carrelli a mano, etc.</p> <p>Gli Appaltatori hanno l'obbligo di utilizzare idonei DPI, indossare indumenti ad alta visibilità e verificare che, prima di iniziare l'attività di propria competenza, le condizioni dell'ambiente di lavoro non creino pregiudizi per la sicurezza delle persone.</p>	
Rischi da interferenza			Misure di prevenzione	Valutazione del rischio mitigato
Pericolo utilizzo di veicoli ed automezzi in genere ed operazioni di movimentazione carichi sia all'interno che all'esterno dei padiglioni	Rischio interferenziale urti, cadute di materiali attrezzature, schiacciamento	Conseguenze Lesioni personali Anche gravissime	<ul style="list-style-type: none"> - Informazione e formazione operatori - Utilizzare principalmente i percorsi prestabiliti individuati nella maglia espositiva della manifestazione evitando percorsi inutili <p>Fiera Milano tramite i propri addetti alla viabilità controlla il rispetto delle prescrizioni previste ai precedenti punti</p>	Medio 4
Frequenza Media 3	Magnitudo Gravissima 4	Rischio Stimato Medio Alto 12	Presidio Medio 3	
Pericolo posizionamento di materiali i a terra	Rischio interferenziale Urti, cadute e scivolamento	Conseguenze Lesioni personali anche gravi	<ul style="list-style-type: none"> - Informazione e formazione operatori - Mantenere sempre pulite e ordinate le aree di lavoro e di transito evitando la presenza disordinata di materiale ed attrezzature di lavoro, limitando più possibile l'ingombro allo scopo di facilitare il transito delle persone e dei mezzi 	Basso 3
Frequenza Media 3	Magnitudo Grave 3	Rischio Stimato Medio Alto 9	Presidio Medio 3	

Scheda n.10			Raccolta dei rifiuti	
Area interessata			Padiglioni e aree esterne	
Periodo interessato			<input checked="" type="checkbox"/> Montaggio <input checked="" type="checkbox"/> Smontaggio	
Descrizione attività			<p>L'impresa si occupa dei lavori necessari per la rimozione dei rifiuti nell'area interessata dalla manifestazione.</p> <p>L'attività consiste nella raccolta differenziata dei rifiuti (immondizia, materiale di scarto, materiale abbandonato, svuotamento cestini, etc.) sia all'interno che all'esterno dei padiglioni, ed al conferimento degli stessi negli spazi dedicati.</p> <p><u>Attrezzature utilizzate:</u> automezzi dotati di compattatore, autogrù dotate di braccio meccanici per la raccolta "ragno", attrezzature da lavoro, contenitori a spinta con ruote, prodotti per la pulizia in genere, attrezzature elettriche portatili, attrezzature per delimitare le aree di lavoro, etc.</p> <p>Gli Appaltatori hanno l'obbligo di utilizzare idonei DPI, indossare indumenti ad alta visibilità e verificare che, prima di iniziare l'attività di propria competenza, le condizioni dell'ambiente di lavoro non creino pregiudizi per la sicurezza delle persone.</p>	
Rischi da interferenza			Misure di prevenzione	Valutazione del rischio mitigato
Pericolo utilizzo di veicoli ed automezzi in genere ed operazioni di prelievo	Rischio interferenziale urti, cadute di materiali ,rifiuti,, schiacciamento	Conseguenze Lesioni personali Anche gravissime	<ul style="list-style-type: none"> - Informazione e formazione operatori - Presidiare le aree di lavoro ed assicurarsi che non ci siano persone nelle vicinanze - Durante le manovre del" Ragno" l'operatore dovrà essere coadiuvato da un collega a terra - Utilizzare principalmente i percorsi prestabiliti individuati nella maglia espositiva della manifestazione evitando percorsi inutili 	Medio 4
Frequenza Media 3	Magnitudo Gravissima 4	Rischio Stimato Medio Alto 12	Presidio Medio 3	
Pericolo Materiale di risulta trasportato in quota dal Ragno o Autogrù	Rischio interferenziale Colpi, schiacciamento cadute di materiali ,rifiuti	Conseguenze Lesioni personali anche gravissime	<ul style="list-style-type: none"> - Informazione e formazione operatori - Assicurarsi che la zona di lavoro sia sempre presidiata e/o delimitata - I carichi sospesi, di qualsiasi natura essi siano, devono essere sempre vincolati in modo adeguato Non appoggiare materiali, attrezzature o altro, anche temporaneamente, alle strutture ed agli impianti utilizzati 	Medio 4
Frequenza Media 3	Magnitudo Gravissima 4	Rischio Stimato Medio alto 12	Presidio Medio 3	

Pericolo posizionamento di materiali, rifiuti e scarti a terra	Rischio interferenziale Tagli, abrasioni, urti, cadute e scivolamento	Conseguenze Lesioni personali anche gravi	- Informazione e formazione operatori - Assicurarsi che la zona di lavoro sia sempre presidiata e/o delimitata - Mantenere sempre pulite e ordinate le aree di lavoro e di transito evitando la presenza disordinata di materiale ed attrezzature di lavoro, limitando più possibile l'ingombro allo scopo di facilitare il transito delle persone e dei mezzi Rimozione dei rifiuti e degli scarti dalle aree di lavoro	Basso 3
Frequenza Media 3	Magnitudo Grave 3	Rischio Stimato Medio Alto 9	Presidio Medio 3	
Pericolo Rumore	Rischio interferenziale Esposizione	Conseguenze ipoacusia	- Informazione e formazione operatori È dovere dell'Appaltatore attuare tutte le misure tecniche atte a ridurre l'emissione di rumori derivanti dalle lavorazioni svolte dai propri addetti. Nel caso questo non sia possibile è necessario segnalare alle persone nelle vicinanze di utilizzare adeguati DPI per la protezione dell'udito	Basso 3
Frequenza Bassa 2	Magnitudo Grave 3	Rischio Stimato Medio 6	Presidio Basso 2	

Scheda n. 11	Servizi di ristorazione, catering e attività commerciali
Area interessata	Padiglioni e aree esterne
Periodo interessato	<input checked="" type="checkbox"/> Montaggio <input checked="" type="checkbox"/> Esposizione <input checked="" type="checkbox"/> Smontaggio
Descrizione attività	L'impresa si occupa dei servizi per la ristorazione e le attività commerciali nell'area interessata dalla manifestazione. L'attività si svolge nei locali dedicati e consiste nel servizio di ristorazione e vendita prodotti verso le persone in orari prestabiliti, oltre a tutte le lavorazioni inerenti al rifornimento, approvvigionamento, immagazzinamento dei generi trattati presso i locali in uso. Tali attività sono riconducibili alla movimentazione degli alimenti preparati e distribuiti al pubblico, al mantenimento degli standard di igiene dei luoghi di lavoro e nel trasporto delle materie prime dai magazzini di stoccaggio alle aree di lavorazione (cucine, aree dedicate, Bar, aree catering, etc.
Attrezzature utilizzate	automezzi, carrelli elevatori con motore a scoppio ed elettrici, trattorini con traino carrelli, transpallets, carrelli a mano, attrezzature da cucina, prodotti per la pulizia, detersivi, utensili e attrezzature da lavoro in genere, contenitori a spinta con ruote, attrezzature elettriche portatili, attrezzature per delimitare le aree di lavoro, etc.

Rischi da interferenza			Misure di prevenzione	Valutazione del rischio mitigato
Pericolo utilizzo di, veicoli ed automezzi in genere ed operazioni di movimentazione carichi sia all'interno che all'esterno dei padiglioni	Rischio interferenziale schiacciamento, urti, cadute di materiali attrezzature, persone	Conseguenze Lesioni personali Anche gravissime	<ul style="list-style-type: none"> - Informazione e formazione operatori - Presidiare/delimitare le aree di lavoro ed assicurarsi che non ci siano persone nelle vicinanze - I carichi sospesi, di qualsiasi natura essi siano, devono essere sempre vincolati in modo adeguato - Durante le manovre l'operatore sarà coadiuvato da un collega a terra per presidiare l'area di lavoro. 	Medio 4
Frequenza Media 3	Magnitudo Gravissima 4	Rischio Stimato Medio Alto 12	Presidio Medio 3	
Pericolo Possibile presenza di materiali, rifiuti, scarti e liquidi a terra.	Rischio interferenziale Tagli, abrasioni, urti, cadute e scivolamento	Conseguenze Lesioni personali anche gravi	<ul style="list-style-type: none"> - Informazione e formazione operatori - Mantenere sempre pulite e ordinate le aree di lavoro e di transito evitando la presenza disordinata di materiale ed attrezzature di lavoro, limitando più possibile l'ingombro allo scopo di facilitare il transito delle persone e dei mezzi - Segnalare con apposita cartellonistica le eventuali aree scivolose della pavimentazione 	Basso 3
Frequenza Media 3	Magnitudo Grave 3	Rischio Stimato Medio Alto 9	Presidio Medio 3	

Scheda n.12			Servizi di presidio, verifiche, portierato, reception e accoglienza	
Area interessata			Padiglioni e aree esterne	
Periodo interessato			<input checked="" type="checkbox"/> Montaggio <input checked="" type="checkbox"/> Smontaggio	
Descrizione attività			Le imprese si occupano dei servizi di verifica, servizi di sicurezza, presidio, portierato, biglietteria, accoglienza ed assistenza nell'area interessata dalla manifestazione. Le attività sono svolte sia all'interno che all'esterno dei padiglioni, e consistono in sopralluoghi e presenza su turni di personale incaricato a svolgere servizi riconducibili alle seguenti tipologie: servizi di vigilanza armata, vigilanza antincendio, pronto intervento, pronto soccorso medico, presidio sicurezza di mostra, servizio di viabilità, verifiche per certificazioni e collaudi strutture, portierato, accoglienza, biglietteria, assistenza, riprese tv, servizi fotografici, servizi vari legati alla manifestazione, etc.	
Attrezzature utilizzate			automezzi, arma individuale (guardie giurate), materiale da ufficio, attrezzature tecnologiche e di telecomunicazione, attrezzi per misurazioni e campionamenti, attrezzature per delimitare le aree di lavoro, etc.	
Rischi da interferenza			Misure di prevenzione	Valutazione del rischio mitigato
Pericolo utilizzo di veicoli ed automezzi in genere sia all'interno che all'esterno dei padiglioni	Rischio interferenziale urti, cadute di materiali attrezzature, schiacciamento	Conseguenze Lesioni personali Anche gravissime	Informazione e formazione operatori -Utilizzare principalmente i percorsi prestabiliti individuati nella maglia espositiva della manifestazione evitando percorsi inutili	Medio 4
Frequenza Media 3	Magnitudo Gravissima 4	Rischio Stimato Medio Alto 12	Presidio Medio 3	
Pericolo arma da fuoco	Rischio interferenziale Esplosione accidentale di colpi dall'arma da fuoco	Conseguenze Lesioni personali anche gravi	Informazione e formazione della Guardia Particolare Giurata	Basso 3
Frequenza Media 3	Magnitudo Grave 3	Rischio Stimato Medio Alto 9	Presidio Medio 3	

Scheda n.13			Installazione e rimozione della segnaletica	
Area interessata			Padiglioni e aree esterne	
Periodo interessato			<input checked="" type="checkbox"/> Montaggio <input checked="" type="checkbox"/> Smontaggio	
Descrizione attività			L'attività consiste nel posizionare la segnaletica di manifestazione.	
Attrezzature utilizzate			automezzi, PLE, piattaforma a pantografo elettrica, scale, trabattelli, utensili e attrezzature da lavoro, transpallets, carrelli a mano, contenitori a spinta con ruote, attrezzature per delimitare le aree di lavoro, etc.	
Valutazione dei rischi da interferenza			Misure di prevenzione adottate	Valutazione del rischio mitigato
Pericolo utilizzo di veicoli, PLE ed automezzi in genere	Rischio interferenziale schiacciamento, urti, cadute di materiali attrezzature e persone	Conseguenze Lesioni personali, anche gravissime	<ul style="list-style-type: none"> - Informazione e formazione operatori - Presidiare le aree di lavoro ed assicurarsi che non ci siano persone nelle vicinanze - Mantenere sempre pulite e ordinate le aree di lavoro e di transito, evitando la presenza disordinata di materiale e limitando più possibile l'ingombro allo scopo di facilitare il transito delle persone e dei mezzi 	Medio 4
Frequenza Media 3	Magnitudo Gravissima 4	Rischio Stimato Medio Alto 12	Presidio Medio 3	
Pericolo Lavorazioni in quota con l'utilizzo di attrezzi e materiali	Rischio interferenziale Cadute di materiali attrezzature, persone schiacciamento	Conseguenze Lesioni personali anche gravissime	<ul style="list-style-type: none"> - Informazione e formazione operatori - Assicurarsi che la zona di lavoro sia sempre presidiata e/o delimitata - I carichi sospesi, di qualsiasi natura essi siano, devono essere sempre vincolati in modo adeguato - Non appoggiare materiali, attrezzature o altro, anche temporaneamente, alle 	Medio 4
Frequenza Media 3	Magnitudo Gravissima 4	Rischio Stimato Medio Alto 12	Presidio Medio 3	

Scheda n.14		Attività ispettive	
Area interessata	Padiglioni e aree esterne		
Periodo interessato	<input checked="" type="checkbox"/> Montaggio <input checked="" type="checkbox"/> Smontaggio		
Descrizione attività	L'impresa addetta al controllo mediante sopralluoghi, visite ispettive nelle aree di allestimento sia interne che esterne ai padiglioni.		
Attrezzature utilizzate	Nessuna		
Valutazione dei rischi da interferenza	Misure di prevenzione		Valutazione del rischio mitigato
Le attività delle società sono meramente intellettuali quindi non producono pericoli.			

7.2 Schede Appaltatori Organizzatore

Di seguito si riportano le schede di lavorazione nelle quali sono descritte le attività degli Appaltatori, con la valutazione dei rischi interferenziali, le misure di prevenzione adottate e la valutazione del rischio mitigato.

Scheda n. 1			Lavorazione	
Area interessata			Mico Livello 0	
Periodo interessato			<input checked="" type="checkbox"/> Montaggio <input type="checkbox"/> Smontaggio	
Descrizione attività			L'attività consiste nel posizionare nastro adesivo sulla pavimentazione del padiglione o delle aree esterne, secondo quanto previsto dal progetto della maglia espositiva della manifestazione.	
Attrezzature utilizzate			cutter, rotoli di nastro adesivo, utensili e attrezzature da lavoro, etc.	
Valutazione dei rischi da interferenza			Misure di prevenzione adottate	Valutazione del rischio mitigato
Pericolo Di generare ostacoli nei percorsi pedonali	Rischio interferenziale Urti, cadute e scivolamento a livello	Conseguenze Lesioni personali	- Informazione e formazione operatori - Presidiare le aree di lavoro ed assicurarsi che non ci siano persone nelle vicinanze - Mantenere sempre pulite e ordinate le aree di lavoro e di transito, evitando la presenza disordinata di materiale e limitando più possibile l'ingombro allo scopo di facilitare il transito delle persone e dei mezzi	Basso 1
Frequenza Bassa 2	Magnitudo Media 2	Rischio Stimato Medio 4	Presidio Medio 3	
Pericolo posizionamento di materiali, rifiuti e scarti a terra	Rischio Interferenziale Tagli, abrasioni	Conseguenze Lesioni personali anche gravi	-Informazione e formazione operatori -Mantenere sempre pulite e ordinate le aree di lavoro e di transito evitando la presenza disordinata di materiale e limitando più possibile l'ingombro allo scopo di facilitare il transito delle persone e dei mezzi - Rimozione dei rifiuti e degli scarti dalle aree di lavoro	Basso 1
Frequenza Bassa 2	Magnitudo Media 2	Rischio Stimato Medio 4	Presidio Medio 3	

Scheda n.3			Posa e rimozione della moquette	
Area interessata			Mico Livello 0	
Periodo interessato			<input checked="" type="checkbox"/> Montaggio <input checked="" type="checkbox"/> Smontaggio	
Descrizione attività			L'impresa si occupa dei lavori necessari per posare e rimuovere la moquette sulla pavimentazione nell'area interessata dalla manifestazione.	
Attrezzature utilizzate:			automezzi, carrelli elevatori con motore a scoppio ed elettrici, utensili e attrezzature da lavoro, cutter, nastro biadesivo, rotoli di moquette, transpallets, carrelli a mano, trattorini con traino carrelli, attrezzature per delimitare le aree di lavoro, etc.	
Rischi da interferenza			Misure di prevenzione	Valutazione del rischio mitigato
Pericolo utilizzo di , veicoli ed automezzi in genere ed operazioni di movimentazione carichi	Rischio interferenziale schiacciamento, urti, cadute di materiali, attrezzature, persone	Conseguenze Lesioni personali Anche gravissime	Informazione e formazione operatori Presidiare le aree di lavoro ed assicurarsi che non ci siano persone nelle vicinanze Durante le manovre l'operatore dovrà essere coadiuvato da un collega a terra	Medio 4
Frequenza Media 3	Magnitudo Gravissima 4	Rischio Stimato Medio Alto 12	Presidio Medio 3	
Pericolo posizionamento di materiali, rifiuti e scarti a terra	Rischio interferenziale Tagli, abrasioni, urti	Conseguenze Lesioni personali Anche gravi	-Informazione e formazione operatori -Mantenere sempre pulite e ordinate le aree di lavoro e di transito evitando la presenza disordinata di materiale e limitando più possibile l'ingombro allo scopo di facilitare il transito delle persone e dei mezzi - Rimozione dei rifiuti e degli scarti dalle aree di lavoro - Assicurarsi che la zona di lavoro sia sempre presidiata e/o delimitata	Basso 2
Frequenza Media 3	Magnitudo Media 2	Rischio Stimato Medio 6	Presidio Medio 3	
Pericolo Utilizzo di mezzi per il sollevamento e movimentazione carichi (carrello elevatore, autogrù o altro)	Rischio interferenziale Schiacciamento, urti, cadute di materiali attrezzature, persone	Conseguenze Lesioni personali anche gravissime	Informazione e formazione operatori Assicurarsi che la zona di lavoro sia sempre presidiata e/o delimitata I carichi sospesi, di qualsiasi natura essi siano, devono essere sempre vincolati in modo adeguato Durante le manovre l'operatore dovrà essere coadiuvato da un collega a terra	Medio 4

Scheda n.5			Montaggio e smontaggio degli stand e strutture dell'area espositiva	
Area interessata			Padiglioni e aree esterne	
Periodo interessato			<input checked="" type="checkbox"/> Montaggio <input checked="" type="checkbox"/> Smontaggio	
Descrizione attività			<p>L'impresa si occupa dei lavori necessari per la realizzazione degli stand e delle strutture dell'area espositiva della manifestazione, come tamponamenti, tendaggi, segnaletica, aree ristoro, sale congressuali, aree comuni, etc..</p> <p>L'attività consiste nel montaggio e smontaggio di strutture a terra e sospese, in aree personalizzate, preallestite e nelle aree comuni. Le lavorazioni possono essere svolte a terra e in quota, e consistono nel montaggio in loco di strutture prefabbricate in conformità al progetto tecnico.</p>	
Attrezzature utilizzate:			automezzi, carrelli elevatori con motore a scoppio ed elettrici, scale, trabattelli, PLE, piattaforma a pantografo elettrica, transpallets, carrelli a mano, contenitori a spinta con ruote, utensili e attrezzature da lavoro, materiale edile, rulli pennelli, vernici, saldatrici, materiale elettrico, seghe circolari, attrezzature elettriche portatili, attrezzature per delimitare le aree di lavoro, etc.	
Rischi da interferenza			Misure di prevenzione	Valutazione del rischio mitigato
Pericolo utilizzo di veicoli, PLE ed automezzi in genere ed operazioni di movimentazione carichi sia all'interno che all'esterno dei padiglioni	Rischio interferenziale Cadute di materiali attrezzature, persone, urti	Conseguenze Lesioni personali Anche gravissime	<ul style="list-style-type: none"> - Informazione e formazione operatori - Presidiare/delimitare le aree di lavoro ed assicurarsi che non ci siano persone nelle vicinanze - I carichi sospesi, di qualsiasi natura essi siano, devono essere sempre vincolati in modo adeguato - Durante le manovre l'operatore dovrà essere coadiuvato da un collega a terra - Utilizzare principalmente i percorsi prestabiliti individuati nella maglia espositiva della manifestazione evitando percorsi inutili - In caso di utilizzo di PLE nelle vie di transito prevedere la presenza di un operatore a terra per presidiare i percorsi al fine di evitare interferenze 	Medio 4
Frequenza Media 3	Magnitudo Gravissima 4	Rischio Stimato Medio Alto 12	Presidio Medio 3	
Pericolo Di generare ostacoli nei percorsi pedonali	Rischio interferenziale Urti, cadute e scivolamento a livello	Conseguenze Lesioni personali	<ul style="list-style-type: none"> - Informazione e formazione operatori - Presidiare le aree di lavoro ed assicurarsi che non ci siano persone nelle vicinanze - Mantenere sempre pulite e ordinate le aree di lavoro e di transito, evitando la presenza disordinata di materiale e limitando più possibile l'ingombro allo scopo di facilitare il transito delle persone e dei mezzi 	Basso 2

Frequenza Media 3	Magnitudo Media 2	Rischio Stimato Medio 6	Presidio Medio 3	
Pericolo Presenza in prossimità delle zone di lavorazione , di veicoli vari in movimento (transpallet, muletti, automezzi, ecc..) o per la presenza di ostacoli nei percorsi	Rischio interferenziale Caduta di persone e/o materiale ,attrezzature ,persone	Conseguenze Lesioni personali anche gravissime	-Informazione e formazione operatori -Assicurarsi che la zona di lavoro sia sempre presidiata e/o delimitata -L'operatore dovrà organizzare la propria attività limitando l'uso di scale e adottando idonee attrezzature. In caso di lavorazioni in quota l'operatore dovrà utilizzare DPI di terza categoria (imbragature) -Mantenere sempre pulite e ordinate le aree di lavoro e di transito, evitando la presenza disordinata di materiale e limitando più possibile l'ingombro allo scopo di facilitare il transito delle persone e dei mezzi	Medio 4
Frequenza Media 3	Magnitudo Gravissima 4	Rischio Stimato Medio Alto 12	Presidio Medio 3	
Pericolo Lavorazioni in quota con l'utilizzo di attrezzi e materiali	Rischio interferenziale Schiacciamento Cadute di materiali attrezzature, persone	Conseguenze Lesioni personali anche gravissime	- Informazione e formazione operatori - Assicurarsi che la zona di lavoro sia sempre presidiata e/o delimitata - I carichi sospesi, di qualsiasi natura essi siano, devono essere sempre vincolati in modo adeguato Non appoggiare materiali, attrezzature o altro, anche temporaneamente, alle strutture ed agli impianti utilizzati	Medio 4
Frequenza Media 3	Magnitudo Gravissima 4	Rischio Stimato Medio alto 12	Presidio Medio 3	

Scheda n.7			Consegna e ritiro arredi, complementi, attrezzature particolari e movimentazione pesante	
Area interessata			Padiglioni e aree esterne	
Periodo interessato			<input checked="" type="checkbox"/> Montaggio <input checked="" type="checkbox"/> Smontaggio	
Descrizione attività			L'impresa si occupa dei lavori necessari per consegnare e/o ritirare nell'area della manifestazione merce espositiva, arredi e complementi, fiori, piante, decorazioni, attrezzature particolari quali casseforti, attrezzature per ufficio, per reception, attrezzature per cucine e servizi di catering, etc. oltre alla movimentazione pesante di macchinari, carichi straordinari, strutture particolari, o altro. L'attività consiste nel trasportare e/o prelevare il materiale dai depositi dedicati e trasferirli nelle aree della manifestazione concordate.	
Attrezzature utilizzate			automezzi, carrelli elevatori con motore a scoppio ed elettrici, transpallets, carrelli a mano, contenitori a spinta con ruote, trattorini con traino carrelli, carrelli a mano, utensili, attrezzature elettriche portatili, attrezzature per delimitare le aree di lavoro, etc. e per la movimentazione pesante autogrù e carrelli elevatori di straordinaria portata	
Rischi da interferenza			Misure di prevenzione	Valutazione del rischio mitigato
Pericolo Utilizzo di mezzi per il sollevamento e movimentazione carichi (carrello elevatore, autogrù o altro)	Rischio interferenziale urti, cadute di materiali attrezzature, schiacciamento	Conseguenze Lesioni personali anche gravissime	<ul style="list-style-type: none"> - Informazione e formazione operatori - Assicurarsi che la zona di lavoro sia sempre presidiata e/o delimitata - I carichi sospesi, di qualsiasi natura essi siano, devono essere sempre vincolati in modo adeguato - Durante le manovre l'operatore dovrà essere coadiuvato da un collega a terra - Utilizzare principalmente i percorsi prestabiliti individuati nella maglia espositiva della manifestazione evitando percorsi inutili 	Medio 4
Frequenza Media 3	Magnitudo Gravissima 4	Rischio Stimato Medio alto 12	Presidio Medio 3	
Pericolo posizionamento di materiali, rifiuti e scarti a terra	Rischio interferenziale Urti, cadute e scivolamento	Conseguenze Lesioni personali anche gravi	<ul style="list-style-type: none"> - Informazione e formazione operatori - Assicurarsi che la zona di lavoro sia sempre presidiata e/o delimitata - Mantenere sempre pulite e ordinate le aree di lavoro e di transito evitando la presenza disordinata di materiale ed attrezzature di lavoro, limitando più possibile l'ingombro allo scopo di facilitare il transito delle persone e dei mezzi - Evitare di depositare imballi nelle aree di transito Rimozione dei rifiuti e degli scarti dalle aree di lavoro	Basso 3
Frequenza Media 3	Magnitudo Grave 3	Rischio Stimato Medio Alto 9	Presidio Medio 3	

8. Elenco Appaltatori e cronoprogramma delle lavorazioni

L'elenco degli Appaltatori e dei lavoratori autonomi incaricati dall'Organizzatore della manifestazione, con il cronoprogramma delle lavorazioni, è allegato al presente documento.

L'elenco degli Appaltatori e dei lavoratori autonomi incaricati dal Gestore del Quartiere fieristico, con il cronoprogramma delle lavorazioni, è allegato al presente documento..

9. Costi della sicurezza

Si ritiene che esistano costi specifici relativi allo svolgimento di ogni singola attività prevista dagli Appaltatori, evincibili dal contratto di appalto in essere con il committente. Tali costi fanno riferimento alle misure adottate per garantire la sicurezza del personale dai rischi interferenziali presenti durante le lavorazioni.

I costi per la sicurezza della manifestazione che rimangono esclusi, imputabili ai rischi interferenziali causati dalle attività degli Appaltatori, fanno riferimento a:

- Riunioni di coordinamento sicurezza
- Presidi delle aree soggette a criticità
- Delimitazione delle aree soggette a criticità
- Segnaletica di sicurezza.

10. Allegati

I documenti allegati al presente DUVRI ricognitivo "aggiornato" sono:

- Informativa del Piano di emergenza del Quartiere
- Planimetria dei punti di riunione
- Fascicolo descrittivo del Quartiere ai fini della Sicurezza
- Regolamento Tecnico di Fiera Milano
- Schede con le caratteristiche tecniche dei padiglioni utilizzati dalla manifestazione
- Piani di evacuazione dei padiglioni utilizzati dalla manifestazione
- Volantino emergenze con riportati i numeri da contattare in caso di emergenza
- Circolare multilingue delle disposizioni per il transito e lo scarico degli automezzi nel Quartiere
- Circolare di mobilitazione per l'accesso di persone e mezzi per la manifestazione
- Planimetrie dei padiglioni dell'area espositiva della manifestazione

Nel sito internet di Fiera Milano è presente una sezione dedicata alla manifestazione nella quale sono contenuti gli allegati del presente documento sopra elencati e utili ai fini della sicurezza.

I documenti sono consultabili e scaricabili sul sito web del Gestore (www.fieramilano.it), nel link dedicato alla manifestazione, nella sezione "Espositori – Informazioni tecniche".

11. Cronoprogramma Appaltatori Gestore

L' Elenco Appaltatori e cronoprogramma delle lavorazioni del Gestore del Quartiere è disponibile nelle pagine seguenti.

12. Cronoprogramma Appaltatori Organizzatore

L' Elenco Appaltatori e cronoprogramma delle lavorazioni dell'Organizzatore è disponibile nelle pagine seguenti.

co Appaltatori Gestore e cronoprogramma dei lavori
 Manifestazione: MOSTRA
 FARMACISTA+ Ottobre

Descrizione attività Appaltatore	Scheda Rischio di riferimento	Appaltatore	Sub appaltatore	Area interessata dai lavori	MONTAGGIO		MOSTRA		SMONTA
					02-ott	03-ott	04-ott	05-ott	GGIO
Alacciamento imp. Elettrici	4	ATI SIRAM-BTF	SAN GIORGIO SRL	TUTTA L'AREA DELLA MOSTRA	X	X			X
Assistenza impianti Elettrici	4	ATI SIRAM-BTF	IDROLUX	TUTTA L'AREA DELLA MOSTRA	X	X			X
Collaudo impianti elettrici	12	STUCCHI ENZO		TUTTA L'AREA DELLA MOSTRA	X	X			X
Collaudo impianti elettrici	12	VMV INGEGNERIA		TUTTA L'AREA DELLA MOSTRA	X	X			X
Assistenza impianti idrici, Aia compressa, impianti idrici Antincendio	4	ATI SIRAM-BTF	LENTINI GIUSEPPE S.R.L.	TUTTA L'AREA DELLA MOSTRA	X	X			X
Assistenza Ascensori / Tappeti mobili	12	SCHNEDLER S.P.A.	LABOR	TUTTA L'AREA DELLA MOSTRA	X	X			X
Assistenza impianti TVCC	4	ATI SIRAM-BTF	OVERNET S.R.L.	TUTTA L'AREA DELLA MOSTRA	X	X			X
Assistenza Impianti diffusione sonora	4	ATI SIRAM-BTF	PHOEBUS S.P.A.	TUTTA L'AREA DELLA MOSTRA	X	X			X
Assistenza Impianti rilevazione Fumi e superv.	4	ATI SIRAM-BTF	SIEMENS S.P.A.	TUTTA L'AREA DELLA MOSTRA	X	X			X
Noleggio impianti audio e video	4	STS COMMUNICATION S.R.L.		TUTTA L'AREA DELLA MOSTRA	X	X			X
Tracciatura	1			TUTTA L'AREA DELLA MOSTRA					X
Posa e rimozione moquette	3			TUTTA L'AREA DELLA MOSTRA	X	X			X
montaggio allestimenti	5			TUTTA L'AREA DELLA MOSTRA	X	X			X
montaggio allestimenti	5			TUTTA L'AREA DELLA MOSTRA	X	X			X
Noleggio tendalini di collegamento tra i padiglioni	5			TUTTA L'AREA DELLA MOSTRA	X	X			X
Noleggio e posa arredi	7			TUTTA L'AREA DELLA MOSTRA	X	X			X
Posa grafica	5			TUTTA L'AREA DELLA MOSTRA	X	X			X
Noleggio bandiere	5			TUTTA L'AREA DELLA MOSTRA	X	X			X
Posa tessuti	5			TUTTA L'AREA DELLA MOSTRA	X	X			X
Pulizie	6			TUTTA L'AREA DELLA MOSTRA	X	X			X
Pulizie	6			TUTTA L'AREA DELLA MOSTRA	X	X			X
Pulizie	6			TUTTA L'AREA DELLA MOSTRA	X	X			X
Allestimenti personalizzati	5			TUTTA L'AREA DELLA MOSTRA	X	X			X
Impianti elettrici allestimenti	4			TUTTA L'AREA DELLA MOSTRA	X	X			X
Posa Grafica	5			TUTTA L'AREA DELLA MOSTRA	X	X			X
Posa tessuti	5			TUTTA L'AREA DELLA MOSTRA	X	X			X
Pulizie	6			TUTTA L'AREA DELLA MOSTRA	X	X			X
Pulizie	6			TUTTA L'AREA DELLA MOSTRA	X	X			X
Appendimenti strutture tipo "americane"	2			TUTTA L'AREA DELLA MOSTRA	X	X			X
Appendimenti strutture tipo "americane"	2			TUTTA L'AREA DELLA MOSTRA	X	X			X
Appendimenti strutture tipo "americane"	2			TUTTA L'AREA DELLA MOSTRA	X	X			X
Impianti elettrici strutture tipo "americane"	4			TUTTA L'AREA DELLA MOSTRA	X	X			X
Impianti elettrici strutture tipo "americane"	4			TUTTA L'AREA DELLA MOSTRA	X	X			X
movimentazione infostem e noleggio PC/stampanti	4	STS COMMUNICATION S.R.L.		TUTTA L'AREA DELLA MOSTRA	X	X			X
movimentazione e assistenza attrezzature reception	7	VIVATICKET		TUTTA L'AREA DELLA MOSTRA	X	X			X
Alacciamento e assistenza Totem Easy-Service	4	TELECOM ITALIA S.P.A.	BVTECH	TUTTA L'AREA DELLA MOSTRA	X	X			X
Installazione e assistenza apparecchiature e posa cavi TLC	4	TELECOM ITALIA S.P.A.	SOLETO	TUTTA L'AREA DELLA MOSTRA	X	X			X
Noleggio piante e fiori	7	RATIFLORA		TUTTA L'AREA DELLA MOSTRA	X	X			X
Noleggio cassaforti	7	TRANSECURITY		TUTTA L'AREA DELLA MOSTRA	X	X			X
Noleggio Arredi	7	NOLOSTAND	TORO SCARL	TUTTA L'AREA DELLA MOSTRA	X	X			X
Noleggio impianti audio e video	4	STS COMMUNICATION S.R.L.		TUTTA L'AREA DELLA MOSTRA	X	X			X
Posa moquette	3	GRUPPO BBC		TUTTA L'AREA DELLA MOSTRA	X	X			X
Certificazioni e collaudi strutture allestimento	12	ISA		TUTTA L'AREA DELLA MOSTRA	X	X			X
Attrezzature per allenamenti	4	ZORZI		TUTTA L'AREA DELLA MOSTRA	X	X			X
Servizi reception e accoglienza	12	VIVAEVENTS SRL		TUTTA L'AREA DELLA MOSTRA	X	X			X
		COOP. FEMA		TUTTA L'AREA DELLA MOSTRA	X	X			X
Asportazione rifiuti dal Quartiere	10	A.S.E.R. S.P.A.	ECONORD	TUTTA L'AREA DELLA MOSTRA	X	X			X
			NUOVA CLEAN	TUTTA L'AREA DELLA MOSTRA	X	X			X
			GEO RISORSE S.R.L.	TUTTA L'AREA DELLA MOSTRA	X	X			X
			GRUPPO MAURO SAVOLA S.R.L.	TUTTA L'AREA DELLA MOSTRA	X	X			X
			AJA RECYCLING	TUTTA L'AREA DELLA MOSTRA	X	X			X
Pulizie area di mostra	6	NICMA		PADO 13-15	X	X			X
		GRUPPO BAC	Soceta Cooperativa OSF	CORSO ITALIA - C.3 - PORTA EST - PORTA OVEST	X	X			X
		MILANO FUGIDA S.R.L.		PADO 22-24	X	X			X
Sgombero neve	10	TORO COSTRUZIONI		TUTTA L'AREA DELLA MOSTRA					X
Movimentazione rifiuti ingombranti	10	EXPOTRANS		TUTTA L'AREA DELLA MOSTRA	X	X			X
Smaltimento rifiuti speciali	10	AMB SERVICE		TUTTA L'AREA DELLA MOSTRA	X	X			X
Ripristino pozzetti canarole nei padiglioni	7	TRASGO		TUTTA L'AREA DELLA MOSTRA	X	X			X
Assistenza da fabbro	7	ATI SIRAM-BTF		TUTTA L'AREA DELLA MOSTRA	X	X			X
Noleggio Estintori agli Espositori	9	SAP ESTINTORI S.R.L.		TUTTA L'AREA DELLA MOSTRA	X	X			X
Posa e rimozione moquette	3	MONTECOLINO SPA	MRO SERVICE - FREE SERVICE	TUTTA L'AREA DELLA MOSTRA	X	X			
Protezione delle cabine Ascensori	7	TRASGO							
Abbellimento Bagni	6	RATIFLORA							X
Assistenza Lavapennelli	6	ECO ERIDANIA		TUTTA L'AREA DELLA MOSTRA	X	X			X
Verifica Estintori nelle aree comuni	9	ATI SIRAM-BTF	SAP ESTINTORI S.R.L.	TUTTA L'AREA DELLA MOSTRA	X	X			X
Presidio sicurezza di mostra	14	SILAQ CONSULTING		TUTTA L'AREA DELLA MOSTRA	X	X			X
Certificazioni e collaudi strutture allestimento	12	ISA		TUTTA L'AREA DELLA MOSTRA	X	X			X
Segnaletica sicurezza di mostra	13	TRASGO		TUTTA L'AREA DELLA MOSTRA	X	X			X
Sorveglianza	12	COSMOPOL		TUTTA L'AREA DELLA MOSTRA	X	X			X
Sportello Logistica	12	VIVAEVENTS SRL		TUTTA L'AREA DELLA MOSTRA	X	X			X
Presidio tornelli	12	VIVAEVENTS SRL		TUTTA L'AREA DELLA MOSTRA	X	X			X
Portierato	12	VIVAEVENTS SRL		TUTTA L'AREA DELLA MOSTRA	X	X			X
Sportello parcheggi	12	VIVAEVENTS SRL		TUTTA L'AREA DELLA MOSTRA	X	X			X
Ritiro e consegna imballi	8	EXPOTRANS		TUTTA L'AREA DELLA MOSTRA	X	X			X
Distribuzione transenne	7	EXPOTRANS		TUTTA L'AREA DELLA MOSTRA	X	X			X
Servizio Primo soccorso medico	12	ATI CROCE ROSSA		TUTTA L'AREA DELLA MOSTRA	X	X			X
Servizio Antincendio	12	COSMOPOL		TUTTA L'AREA DELLA MOSTRA	X	X			X
Noleggio P.L.E.	7	NOVITAL S.P.A.		TUTTA L'AREA DELLA MOSTRA	X	X			X
Posa e rimozione segnaletica temporanea di mostra	13	FERRARI PROMOTION S.R.L.		TUTTA L'AREA DELLA MOSTRA	X	X			X
		PUBLIONDA		TUTTA L'AREA DELLA MOSTRA	X	X			X
		TOPCOLOR DREAM S.R.L.		TUTTA L'AREA DELLA MOSTRA	X	X			X
		NOLOSTAND		TUTTA L'AREA DELLA MOSTRA	X	X			X
Ristorazione	11	AUTOGRILL S.P.A.		Pad. 13-15 - OVEST 20 - PAD. 18	X	X			X
Pulizia aree di competenza	11		MANITALIDEA S.P.A.		X	X			X
Ristorazione	11	COMPASS GROUP ITALIA		OVEST 12	X	X			X
Ristorazione	11	VISCONTI CATERING		Pad. 5 - 6	X	X			X
Ristorazione	11	GO EVENTS S.R.L.S.		CARRAO 10F - 10G	X	X			X
Ristorazione	11	SUSHI COMPANY SRL		PAD. 5	X	X			X
Ristorazione	11	MY CHEF		OVEST 22 - CENTRO SERVIZI - OVEST 06	X	X			X
Ristorazione	11	LANZANI		OVEST 5	X	X			X
Ristorazione	11	LA RETTOLA MAIO		EST 9	X	X			X
Ristorazione	11	V.LAB		Pad. 7	X	X			X
Ristorazione	11	PCN (Verni)		EST 1 - EST 18	X	X			X
Ristorazione	11	TCORP		OVEST 13					X
Ristorazione	11	SORANI & GAGINO		EST 01 PM - BAR RISTORANTE	X	X			X

